

ALESSIA MARINI

Da Virgilio a D'Annunzio, una stilometria della rustica povertà

In

Natura Società Letteratura, Atti del XXII Congresso
dell'ADI - Associazione degli Italianisti (Bologna, 13-15 settembre 2018),
a cura di A. Campana e F. Giunta,
Roma, Adi editore, 2020
Isbn: 9788890790560

Come citare:

<https://www.italianisti.it/pubblicazioni/atti-di-congresso/natura-societa-letteratura>
[data consultazione: gg/mm/aaaa]

ALESSIA MARINI

Da Virgilio a D'Annunzio, una stilometria della rustica povertà

I suggestivi paesaggi bucolici della nostra penisola, quei segreti angoli di paradiso in cui anche l'animo più tempestoso riesce a trovare pace, hanno il particolare potere di rapire l'immaginario e la sensibilità di letterati e pensatori. I grandi poeti greci furono i primi iniziatori di un genere permeato dal viscerale desiderio di comunione con il mondo silvano. Non furono, però, gli unici. Il loro esempio influenzò profondamente i successivi scrittori, dai latini alle prove del XVI secolo passando per la triade toscana, dalla ripresa del tema nel XVII, contrapposto alla pomposità barocca, a D'Annunzio. Il progetto, proposto per il panel "Il topos della 'rustica povertà' nella letteratura moderna e contemporanea" coordinato da Francesca Favaro, è un'analisi stilometrica eseguita grazie all'utilizzo di Stylometry with R, sviluppato da Eder, Rybicki e Kestemont. Si tratta di un pacchetto flessibile sviluppato per R (un software statistico), chiamato Stylo, che permette di effettuare un'analisi stilistica di alto livello per qualsiasi collezione di testi. Tramite questo strumento sono stati analizzati i testi, opportunamente divisi per lingua e per epoca, al fine di rintracciare, tra le parole con maggiore frequenza, quelle particolarmente significanti che caratterizzano il genere, e in che quantità vengono utilizzate nei testi analizzati. Questo tipo di analisi ci permette di soffermarci sulle peculiarità stilistiche di un determinato autore e di intuirne differenze e similarità con gli altri, per avere una migliore comprensione dei percorsi evolutivi del genere rustico attraverso i secoli.

I suggestivi paesaggi bucolici della nostra penisola, quei segreti angoli di paradiso in cui anche l'animo più tempestoso riesce a trovare pace hanno il particolare potere di rapire l'immaginario e la sensibilità di letterati e pensatori. I grandi poeti greci furono i primi iniziatori di un genere permeato dal viscerale desiderio di comunione con il mondo silvano. Non furono, però, gli unici. I temi della *rustica povertà* hanno continuato a stimolare la sensibilità di autori di ogni epoca, come dimostra la quantità di opere *rustiche* che sono state prodotte nei secoli. Il richiamo della serenità, del docile ozio, del continuo e perpetuo perdersi nella pacatezza della natura, permea tutte le opere rustiche e viene restituito al lettore di volta in volta, come una primavera perpetua che sboccia ad ogni lettura. L'ossatura fondamentale di quei testi, che a diritto rientrano sotto tale dicitura, si accompagna, allo stesso tempo, con diversi elementi originali dovuti principalmente ai contesti storico-culturali in cui le opere in questione sono state composte. Proprio osservando questa alternanza di elementi comuni e differenze, ci si è chiesti se fosse possibile stabilire statisticamente in che quantità i termini tipici del genere fossero presenti nelle opere prese in esame. Per dare risposta a tale domanda sono risultati estremamente utili gli strumenti messi a disposizione dalla *textual analysis* e dalla linguistica computazionale, i quali sono in grado di snellire drasticamente i tempi di lavoro e di arrivare a risultati nettamente più precisi dell'analisi, per così dire, manuale. I dati statistici così estrapolati, però, sono sola la base a cui va applicata necessariamente la capacità interpretativa umana di cui ogni macchina, anche se ben programmata, è ancora priva.

Una volta definiti i quesiti cui si vuole dare una risposta, è stato necessario selezionare i testi. Inizialmente si era pensato di inserire nell'analisi tutte le opere che potevano rientrare nell'argomento *rustico*. Stilata una prima bibliografia, ci si è resi però conto di due problemi non trascurabili: il primo era la vastità dello studio. Volendo svolgere un'analisi precisa e puntuale si sarebbero dovute considerare non solo le opere degli autori ritenuti canonici, ma anche, e soprattutto, quelle degli autori minori, quelli che poco spesso attirano l'attenzione degli studiosi. Il progetto così concepito risultava esaustivo e completo, ma durante l'ideazione non era stato preso in considerazione il lato pragmatico. Tutti i testi dovevano essere inseriti nel programma in formato .txt, e questa limitazione portava con sé non pochi problemi. Se le opere di autori come Virgilio, Boccaccio, Sannazzaro o D'Annunzio possono essere facilmente reperibili sul web, lo stesso non avviene per autori come Caviceo o Tansillo o per opere minori come la *Sampogna* di Marino. Di conseguenza, voler inserire nell'analisi anche

questi testi avrebbe portato ad un prolungamento consistente dei tempi di lavorazione, in quanto tutte le opere non digitalizzate in precedenza, avrebbero dovuto essere reperite nelle varie biblioteche (va notato come questo reperimento avrebbe portato con sé nuovi quesiti circa la validità filologica delle edizioni selezionate), scansionate per ottenerne un'immagine il più possibile leggibile per poi processarla tramite un software OCR¹ al fine di crearne un documento di testo che, a sua volta, sarebbe stato ricontrollato e corretto manualmente. Solo alla fine di questo lungo processo avremmo avuto tra le mani un testo accettabile. Un percorso del genere, se pur complesso, non risulta impossibile se portato avanti da più persone che controllano a vicenda il proprio lavoro; per una sola persona iniziare e concludere un lavoro del genere avrebbe portato via quasi un anno di lavoro solo per il reperimento del materiale.

Per questi motivi, si è preferito prediligere solamente le opere rustiche di autori canonici i cui testi sono facilmente reperibili sul web e la cui autorità è assicurata da puntali riferimenti alle fonti cartacee, nonché dall'appartenenza all'archivio digitale della Biblioteca Italiana². Sono stati esclusi da questa analisi, i testi greci poiché non avendo mai effettuato studi classici, non ho la dimestichezza necessaria per gestire testi in greco; l'analisi è basata, perciò, su autori delle letterature latina ed italiana. Orazio, Tibullo e Virgilio sono i tre esempi latini che fanno da base alla nostra analisi e per questo tutti i testi, anche se presi da quelli facilmente reperibili online³ sono stati ricontrollati comparandoli con le seguenti edizioni: una a cura di L. Canali per le Odi di Orazio⁴, *Il principe degli elegiaci latini: Albio Tibullo* a cura di S. Stevanin⁵ e *Le Bucoliche* in un'edizione del 1762⁶.

Per i testi della letteratura italiana sono stati selezionati *Le Egloghe* di Dante⁷, *Commedia delle ninfe fiorentine* di Boccaccio⁸, *Arcadia* di Sannazzaro⁹, *Amorum Libri Tres* di Boiardo¹⁰, *Aminta* di Tasso¹¹, gli *Idilli* di Leopardi¹², *Myrica* di Pascoli¹³ e *Alcyone* di D'Annunzio¹⁴. Per lo studio vero e proprio, invece, è stato utilizzato il pacchetto *STYLO*¹⁵, sviluppato nell'ambiente R, il quale permette, tramite un'analisi statistica basata sulle parole più frequenti di un testo (*most frequent words*), di creare la stilometria di un autore. Questo metodo può essere applicato ad un solo autore o ad un gruppo di essi; una volta inseriti i testi, tutti rigorosamente in formato .txt, all'interno dell'ambiente di lavoro, i

¹ Per un approfondimento su cos'è l'OCR, per cosa è usato e come funziona si veda S. V. Rice, G. Nagy, T. A. Nartker, *Optical Character Recognition: An Illustrated Guide to the Frontier*, Springer Science and Business Media, LLC https://books.google.it/books?id=O_kGCAAAQBAJ&printsec=frontcover&dq=ocr&hl=it&sa=X&ved=0ahUKewiq_a7Eh4bdAhVlzIUKHZfSAn0Q6AEIMjAB#v=onepage&q=ocr&f=false

² Vedasi il link: <http://www.bibliotecaitaliana.it>

³ Vedasi il link: <http://www.thelatinlibrary.com/>

⁴ QUINTO ORAZIO FLACCO, a cura di L. Canali, *Le grandi odi. Testo latino a fronte*, Giuliano Ladolfi Editore, 2012.

⁵ S. STEVANIN, *Il principe degli elegiaci latini: Albio Tibullo*, Officina tipografica Vicentina, 1929.

⁶ PUBLIO VIGILIO MARONE, *Le bucoliche*, tradotte in verso italiano dal P. Antonio Ambrogi della Compagnia di Gesù, Roma, 1762.

⁷ DANTE ALIGHIERI, *Tutte le opere, edizione integrale*, a cura di I. Borzi, in *Grandi tascabili economici*, Newton Compton, 2015.

⁸ GIOVANNI BOCCACCIO, *Commedia delle ninfe fiorentine*, a cura di A.E. Quaglio, in *Tutte le opere*, vol. II, Mondadori, Milano, 1964.

⁹ I. SANNAZZARRO, *Arcadia*, a cura di A. Mauro, in *Opere volgari*, Laterza, Bari, 1961.

¹⁰ M. M. BOIARDO, *Amorum Libri Tres*, a cura di T. Zanato, edizione critica a cura di), in *Studi e testi del rinascimento europeo*, Edizioni di storia e letteratura, Roma, 2002.

¹¹ T. TASSO, *Aminta*, a cura di B. Maier, Rizzoli, Milano, 1963.

¹² G. LEOPARDI, *Canti*, Rizzoli, Milano, 1974.

¹³ G. PASCOLI, *Myrica*, Rizzoli, Milano, 1981.

¹⁴ G. D'ANNUNZIO, *Alcyone*, a cura di S. Masaracchio, Milano, Garzanti, 2006.

¹⁵ M. EDER, J. RYBICKI and M. KESTEMONT (2016), Stylometry with R: a package for computational text analysis. R Journal 8(1): 107-121. (<https://journal.r-project.org/archive/2016/RJ-2016-007/index.html>).

risultati mostrano la vicinanza tra i testi e, di conseguenza, tra i vari scrittori. Nello stilare queste statistiche i testi sono confrontati a coppie e danno origine ad un delta: zero è il valore di partenza e indica la perfetta identità (accade solo in caso venga confrontata l'opera con sè stessa); ovviamente più il valore aumenta, più cresce la distanza tra i due testi. I risultati finale sono delle *distance table* nelle quali è possibile leggere queste informazioni. I grafici che il programma è in grado di creare, derivanti da diversi tipi di analisi come la *cluster analysis* (CA), il *consensus tree* (CT) e la *multidimensional scale* (MDS), mostrano, in maniera più efficace, questa distanza. Le possibilità, però, non si fermano qui. *STYLO* estrapola dai testi anche altri tipi di dati, come la lista delle *most frequent words* (mfw) e una tabella che riferisce gli stessi termini ad ogni opera attraverso un valore in percentuale (*frequencies table*). I testi sono stati lievemente rimaneggiati andando ad eliminare tutte le spaziature tipografiche tra le strofe delle liriche, lasciando solamente quelle di divisione tra una poesia e l'altra. Questo passaggio si è reso necessario perché, *STYLO* ha il limite di non riuscire a lavorare bene su testi "corti" come quelli in versi, per questo motivo è stato necessario trovare un modo per "ingannare" il software facendo apparire più lunghi i testi da esaminare. Fortunatamente tutte le opere prese in esame superavano, seppur di poco, la lunghezza minima di 5.000 parole.

Definiti gli strumenti di lavoro e selezionati i testi d'interesse, si è proceduto alla loro conversione in formato .txt e alla successiva revisione; come preannunciato poc'anzi, sono stati eliminati tutti i segni di interpunzione ed è stata uniformata la spaziatura tra i vari componimenti, elidendo principalmente gli spazi tra le strofe. Le opere sono state poi separate secondo la lingua di redazione, poiché *Stylo* non è in grado di eseguire analisi su più di una lingua per volta. Di conseguenza sono stati creati due *corpora*: uno contenente le opere dei latini Virgilio, Orazio e Tibullo più le *Egloghe* dantesche; l'altro con i testi dei maggiori esponenti della letteratura italiana, da Boccaccio a D'Annunzio. Su entrambi i gruppi è stata eseguita la medesima analisi al fine di estrapolare le rispettive *wordlist* e *frequencies tables*. I dati così ottenuti ci aiutano a capire come il tema rustico si sia evoluto nel corso degli anni e quanto e come ogni opera possa rientrare propriamente nei canoni del genere.

La prima analisi svolta è stata quella sui testi in latino sia per ragioni pragmatiche, poiché il loro lessico rappresenta la base per lo studio successivo, sia per ragioni puramente cronologiche. Come si nota dai grafici proposti in fig. 1, i quattro testi (Virgilio in nero, Dante in rosso, Tibullo in blu e Orazio in verde) mutano la loro posizione all'aumentare delle MFW prese in considerazione.

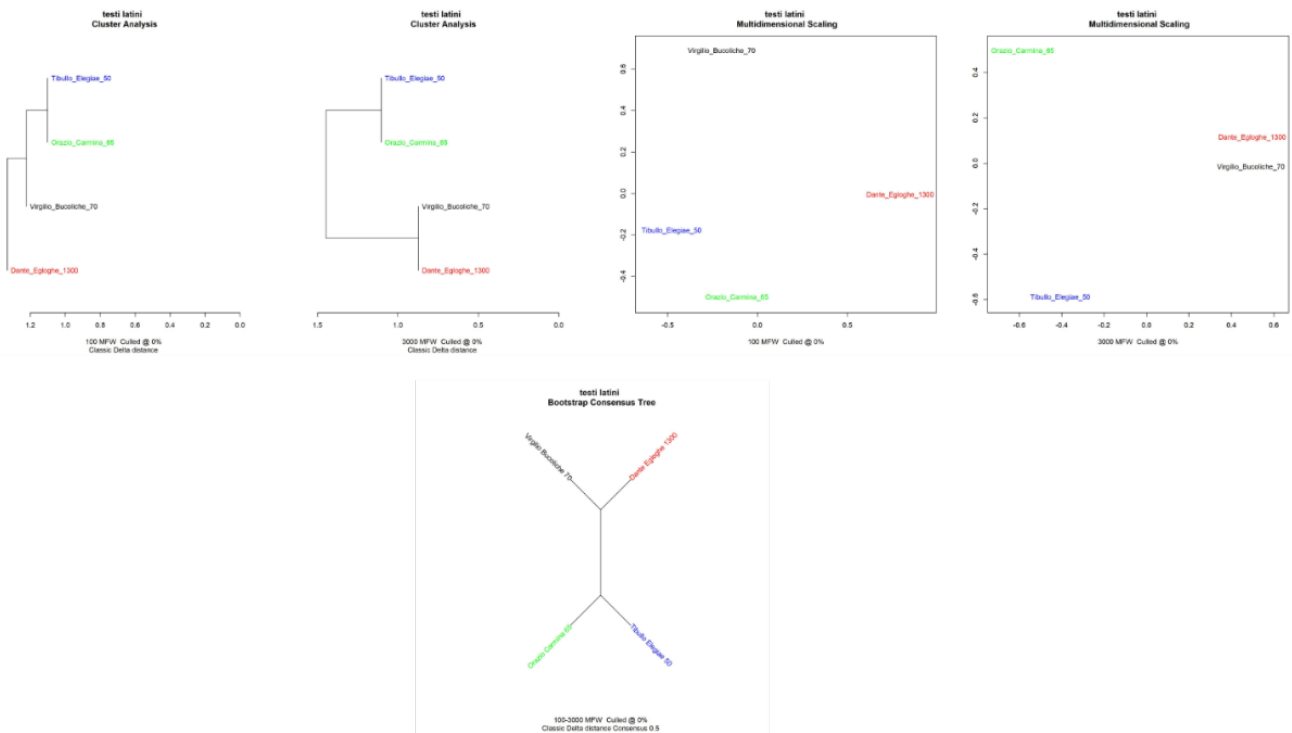


Figura 1: (da destra a sinistra) Cluster analysis svolta su un campione di 100 e 3000 mfw; Multidimensional scale sempre svolta su un campione di 100 e 3000 mfw; Consensus Tree (in basso).

Se i testi di Tibullo e Orazio condividono una significativa vicinanza fin dalla prima analisi e la mantengono all'aumentare delle MFW, quelli di Virgilio e Dante seguono un altro tipo di percorso: in un primo momento sembra che l'opera del poeta fiorentino derivi dalle *Bucoliche*, poi la situazione cambia e i due testi diminuiscono progressivamente il loro *delta* di distanza fin quasi alla sovrapposizione (come testimoniato dal secondo grafico MDS svolto su 3000 MFW). Le *distance table* in fig. 2. confermano con valori numerici la medesima situazione. Questi dati portano a dubitare delle iniziali supposizioni: ci si sarebbe aspettato che i tre poeti latini condividessero molte più somiglianze al livello stilistico e terminologico, soprattutto se si riflette sulla loro contemporaneità; ciò, però, non toglie che Virgilio, tra i tre, abbia sicuramente maggiori elementi di originalità, sia per le tematiche che per l'uso della lingua. Dante, d'altro canto, non ha mai nascosto la sua ammirazione nei confronti del poeta modenese, quindi a conti fatti, la vicinanza sempre maggiore tra il fiorentino e il mantovano non è assolutamente un dato sconvolgente, va a confermare altresì come le *Egloghe* dantesche siano una sorta di esercizio imitativo, un tentativo di emulazione stilista (qui intesa come un atto di riverenza), che prende le mosse proprio dall'opera virgiliana.

Colonna1	Colonna2	Colonna3	Colonna4	Colonna5
	Dante_Egloghe_1300	Orazio_Carmina_65	Tibullo_Elegiae_50	Virgilio_Bucoliche_70
Dante_Egloghe_1300	0	1.227	1.323	1.275
Orazio_Carmina_65	1.227	0	1.101	1.221
Tibullo_Elegiae_50	1.323	1.101	0	1.162
Virgilio_Bucoliche_70	1.275	1.221	1.162	0

Colonna1	Colonna2	Colonna3	Colonna4	Colonna5
	Dante_Egloghe_1300	Orazio_Carmina_65	Tibullo_Elegiae_50	Virgilio_Bucoliche_70
Dante_Egloghe_1300	0	1.239	1.204	0.873
Orazio_Carmina_65	1.239	0	1.104	1.253
Tibullo_Elegiae_50	1.204	1.104	0	1.175
Virgilio_Bucoliche_70	0.873	1.253	1.175	0

Figura 2: distance tables dei testi in latino su un campione di 100 (in alto) e 3000 (in basso) mfv.

La seconda analisi, invece, è basata sui testi della tradizione italiana e, come per la prima, il programma restituisce grafici e *distance tables* che fanno da supporto ad una visione completa e distaccata di ciò che avviene stilisticamente all'interno delle opere.

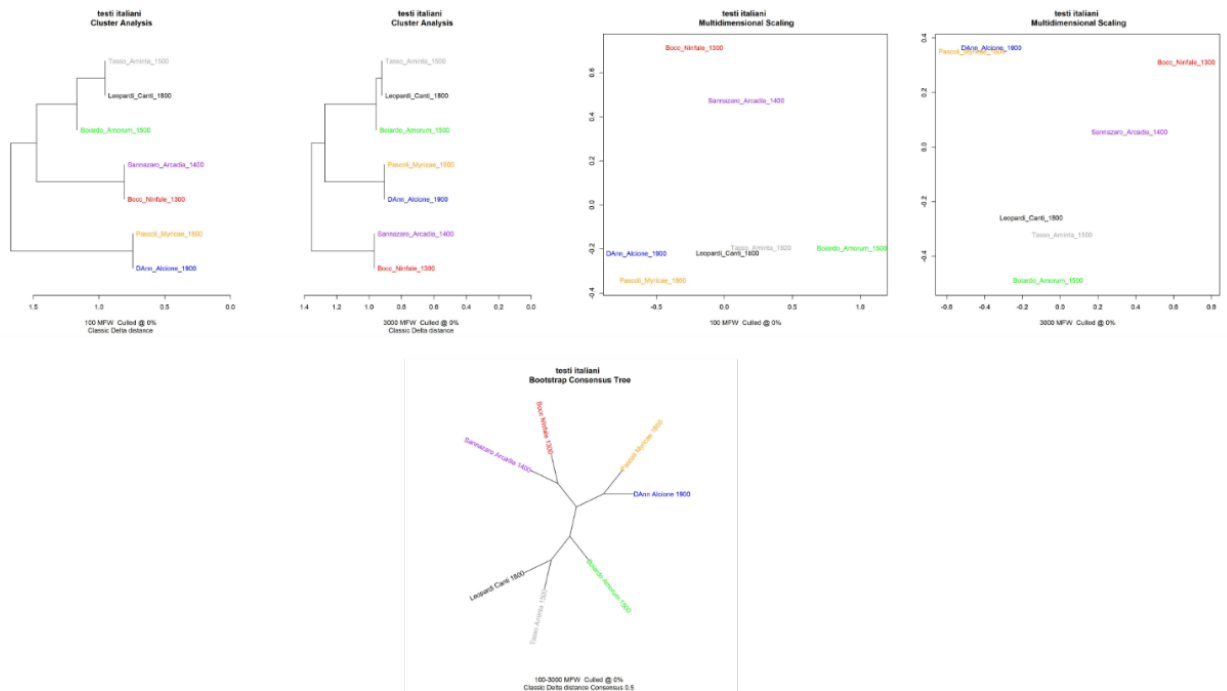


Figura 3: (da destra a sinistra) Cluster analysis svolta su un campione di 100 e 3000 mfv; Multidimensional scale sempre svolta su un campione di 100 e 3000 mfv; Consensus Tree (in basso).

Osservando i grafici ci si rende conto che le opere, sette in totale, vengono raggruppate a coppie, fatta eccezione per quella del Boiardo (in verde). Se le vicinanze Sannazzaro-Boccaccio (rispettivamente in viola e rosso) e D'Annunzio-Pascoli (in blu e giallo) non stupiscono, soprattutto se si tiene conto anche della vicinanza storica tra le coppie, ciò che attira l'attenzione è invece l'accoppiamento Tasso-Leopardi (in grigio e nero); i due hanno vissuto in epoche completamente diverse ricevendo, per formazione e per contingenze socio-culturali, educazioni non comparabili tra

loro. Altamente probabile è che Leopardi abbia letto e studiato l'opera di Tasso e che da essa abbia tratto ispirazione, ma lo stesso discorso potrebbe essere fatto per tutti gli autori a lui precedenti. Per maggiori dettagli occorre consultare le *distance tables* di questa seconda *directory* (fig. 4).

Colonna1	Colonna2	Colonna3	Colonna4	Colonna5	Colonna6	Colonna7	Colonna8
	Bocc_Ninfale_1300	Boiardo_Amorum_1500	DAnn_Alcione_1900	Leopardi_Canti_1800	Pascoli_Myricae_1800	Sannazaro_Arcadia_1400	Tasso_Aminta_1500
Bocc_Ninfale_1300	0	1.515	1.131	1.094	1.216	0.807	1.240
Boiardo_Amorum_1500	1.515	0	1.639	1.106	1.535	1.170	1.120
DAnn_Alcione_1900	1.131	1.639	0	0.967	0.744	1.204	1.158
Leopardi_Canti_1800	1.094	1.106	0.967	0	0.896	0.980	0.954
Pascoli_Myricae_1800	1.216	1.535	0.744	0.896	0	1.169	1.191
Sannazaro_Arcadia_1400	0.807	1.170	1.204	0.980	1.169	0	1.019
Tasso_Aminta_1500	1.240	1.120	1.158	0.954	1.191	1.019	0

Colonna1	Colonna2	Colonna3	Colonna4	Colonna5	Colonna6	Colonna7	Colonna8
	Bocc_Ninfale_1300	Boiardo_Amorum_1500	DAnn_Alcione_1900	Leopardi_Canti_1800	Pascoli_Myricae_1800	Sannazaro_Arcadia_1400	Tasso_Aminta_1500
Bocc_Ninfale_1300	0	1.197	1.203	1.172	1.247	0.968	1.135
Boiardo_Amorum_1500	1.197	0	1.116	0.953	1.111	1.057	0.941
DAnn_Alcione_1900	1.203	1.116	0	1.020	0.905	1.079	1.048
Leopardi_Canti_1800	1.172	0.953	1.020	0	1.032	1.027	0.920
Pascoli_Myricae_1800	1.247	1.111	0.905	1.032	0	1.132	1.090
Sannazaro_Arcadia_1400	0.968	1.057	1.079	1.027	1.132	0	0.972
Tasso_Aminta_1500	1.135	0.941	1.048	0.920	1.090	0.972	0

Figura 4: distance tables dei testi in latino su un campione di 100 (in alto) e 3000 (in basso) mfw.

Dalle tabelle notiamo subito come sia proprio Leopardi l'autore che ha con gli altri una distanza minore rispetto alla totalità dell'analisi; sicuramente tra gli autori dell'800 è quello con un maggiore debito con i predecessori e, in particolare proprio con il Tasso e il Boiardo. Interessante è anche il caso del Boiardo stesso che con Boccaccio, D'Annunzio e Pascoli, su un campione di 100 mfw, condivide delta di distanza molto ampi (rispettivamente 1.515, 1.639 e 1.535) che crollano drasticamente all'aumentare delle mfw, arrivando ad assumere un valore medio di 1.1 circa. Per il resto la situazione si mantiene sufficientemente stabile all'aumentare della mfw prese in considerazione.

Effettuate le analisi dei due *corpora*, osservati i risultati ed il modo in cui essi cambiano al variare della quantità di mfw coinvolte, viene da chiedersi quali siano i motivi di queste, a volte drastiche, mutamenti nelle relazioni tra i testi. È certo che l'accuratezza dell'analisi condivide con il campione preso in esame una relazione di proporzionalità diretta: all'aumentare del numero di parole più frequenti da considerare, aumenta di conseguenza l'affidabilità dell'analisi. Da qui possiamo affermare che le drastiche variazioni, mostrate nelle tabelle, siano frutto di un'analisi più precisa, ma è sufficiente? No, o almeno non del tutto. Sarà solamente uno studio più approfondito e interpretativo dei dati raccolti a poter dare delle risposte il più definitive possibili.

Conclusa questa prima parte dell'analisi, infatti, si è potuto passare all'osservazione delle liste delle mfw e delle *frequencies tables* (entrambe disponibili per la consultazione in Appendice). Per prima cosa si è preso visione delle due liste contenenti 3000 parole l'una al fine di eliminare non solo le parti invariabili del discorso, che risultano inutili ai nostri scopi, ma anche tutti quei termini che non fanno parte del lessico rustico; quest'operazione ha ristretto il nostro campione a circa 800 parole per entrambi i *corpora*. Successivamente, le stesse ottocento parole sono state rintracciate nelle *frequencies tables*, per poi passare alla successiva risistemazione del file. Va qui sottolineato che *Stylo* è in grado di restituirci tutti questi dati solo in formato .txt, che, per quanto esaustivo risulta di difficile lettura: si

è, quindi, proceduto alla risistemazione dei suddetti file in una tabella Excel, in modo da rendere tutti i dati più leggibili e anche operabili con semplici comandi di esclusione o inclusione. Con i documenti così risistemati si sono potute avanzare le prime considerazioni sul rapporto che hanno i testi con il lessico rustico.

Tra gli autori latini, sono Orazio e Tibullo ad apparire come i più “rustici”: già a colpo d’occhio si nota come una frequenza diversa da zero sia più comune in questi due autori che negli altri. Nella triade dei latini Virgilio risulta, quindi, come voce fuori dal coro, ipotesi che avevamo già avanzato dall’esame generale delle opere. L’Alighieri, dal canto suo, condivide una maggiore percentuale di parole più frequenti proprio con il poeta mantovano (anche questo è un dato che non ci stupisce); ciò che, invece, lascia perplessi è che osservando i dati, nonostante l’opera dantesca sia dichiaratamente ispirata a quella virgiliana, l’Alighieri per quantità di termini utilizzati risulti il meno rustico dei quattro: utilizza, infatti, maggiormente termini che potremmo definire secondari, come i nomi di luoghi o persone, a scapito della terminologia prettamente bucolica (una sorta di lessico primario). Questa constatazione fa pensare che la stretta vicinanza tra la sua opera e quella di Virgilio debba dipendere da una vicinanza stilistica, più che lessicale. Da queste osservazioni preliminari si è pensato di eseguire un esame più approfondito mettendo in relazione le mfw a tema rustico con la frequenza in ogni singola opera, andando ad escludere tutti i casi in cui essa risulti essere zero, al fine di controllare effettivamente quanti termini e di che tipo, ricorrono in tutti i testi. Nelle opere in latino si rinvencono più frequentemente sostantivi, legati principalmente ad elementi naturali, luoghi e nomi propri (di dei o eroi), aggettivi sempre con riferimenti al mondo silvano come *ferox* e *acerbus*, ma pochi verbi. Va notato, però, come già nella prima cernita i verbi che a diritto potevano rientrare propriamente nell’argomento erano pochi già in partenza. Virgilio, ad esempio, propende più per l’utilizzo di nomi proprio e luoghi, piuttosto che razze di animali o specifici tipi di piante; al contrario Tibullo e Orazio fanno un abbondante uso di tutto ciò che è natura con particolare predilezione proprio per i nomi di piante ed animali per i quali pochissime volte vengono utilizzati i termini generici *animalia* e *arbor*. Dante, ancora una volta, risulta essere la voce fuori dal coro, poiché della terminologia rustica utilizza quasi solamente sostantivi, quasi tutti riferiti a nomi propri e luoghi (come già evinto in precedenza), a scapito di aggettivi e verbi che sono quasi totalmente assenti.

Come ultima operazione è stato filtrato il file Excel per eliminare tutti i casi in cui, per ogni opera considerata singolarmente, la frequenza di un termine era pari a zero: queste restrizioni hanno restituito una lista molto corta comprendente solo le parole comuni a tutte le opere prese in esame. In fig. 5 viene riportata suddetta lista con la percentuale di frequenza per ogni opera. Si osserva come i termini si riferiscano ad elementi naturali mantenendo comunque un alto grado di genericità, troviamo infatti *flores* ma nessun riferimento ad una determinata specie di fiori; alla terminologia propria delle attività pastorali descritta dai termini *pastor*, *labores*, *grege/gregis*, *arator*; agli animali ma unicamente nel dualismo *leones-grege/gregis*; non vengono rinvenuti verbi, ma solamente sostantivi ed aggettivi e questo dato si ricollega alla quasi totale mancanza di verbi specifici dell’argomento in generale. Per quanto riguarda, invece, la forma in cui i termini comuni si presentano, si ha una netta abbondanza di nominativi, genitivi e ablativi a scapito di dativi e accusativi; *apollo* potrebbe essere l’unico vocativo dell’intera lista, ma non possiamo averne la certezza.

Colonna1	Colonna2	Colonna3	Colonna4	Colonna5
	Dante_Egloghe_1300	"Orazio_Carmina_65"	"Tibullo_Elegiae_50"	"Virgilio_Bucoliche_70"
apollo	0.0485436893203883	0.0373050809520257	0.0241779497098646	0.104456824512535
arator	0.0485436893203883	0.00746101619040513	0.00805931656995487	0.0348189415041783
armenta	0.0970873786407767	0.00746101619040513	0.00805931656995487	0.0696378830083565
auras	0.0485436893203883	0.00746101619040513	0.00805931656995487	0.0174094707520891
carmen	0.0485436893203883	0.0223830485712154	0.0241779497098646	0.104456824512535
carmine	0.194174757281553	0.0447660971424308	0.0483558994197292	0.0522284122562674
carminibus	0.0485436893203883	0.0223830485712154	0.0241779497098646	0.0696378830083565
colles	0.145631067961165	0.00746101619040513	0.0161186331399097	0.0174094707520891
dulce	0.0485436893203883	0.0671491457136462	0.00805931656995487	0.0174094707520891
falce	0.0485436893203883	0.00746101619040513	0.0322372662798195	0.0174094707520891
fistula	0.0970873786407767	0.0298440647616205	0.0161186331399097	0.104456824512535
flores	0.0485436893203883	0.0298440647616205	0.0161186331399097	0.0696378830083565
flumina	0.0970873786407767	0.0149220323808103	0.0241779497098646	0.174094707520891
forte	0.145631067961165	0.00746101619040513	0.0241779497098646	0.0522284122562674
fronde	0.145631067961165	0.0149220323808103	0.00805931656995487	0.0348189415041783
grege	0.0485436893203883	0.0149220323808103	0.0161186331399097	0.0348189415041783
gregis	0.0485436893203883	0.00746101619040513	0.0161186331399097	0.0522284122562674
herba	0.0970873786407767	0.00746101619040513	0.0161186331399097	0.121866295264624
herbis	0.0970873786407767	0.0149220323808103	0.0402965828497743	0.0522284122562674
hominum	0.145631067961165	0.0149220323808103	0.0241779497098646	0.0174094707520891
humilis	0.0485436893203883	0.0223830485712154	0.00805931656995487	0.0348189415041783
labores	0.0970873786407767	0.0223830485712154	0.0241779497098646	0.0174094707520891
lacte	0.0970873786407767	0.00746101619040513	0.0402965828497743	0.0696378830083565
lactis	0.0485436893203883	0.00746101619040513	0.0161186331399097	0.0522284122562674
leones	0.0485436893203883	0.0149220323808103	0.00805931656995487	0.0348189415041783
litora	0.0485436893203883	0.0149220323808103	0.0161186331399097	0.0348189415041783
montibus	0.0970873786407767	0.00746101619040513	0.0161186331399097	0.156685236768802
montis	0.0485436893203883	0.0149220323808103	0.00805931656995487	0.0696378830083565
mora	0.0485436893203883	0.0149220323808103	0.00805931656995487	0.0174094707520891
orbem	0.0485436893203883	0.00746101619040513	0.0564152159896841	0.0522284122562674
pastor	0.0970873786407767	0.0149220323808103	0.00805931656995487	0.0348189415041783
pinus	0.0970873786407767	0.0373050809520257	0.00805931656995487	0.0696378830083565
rapta	0.0485436893203883	0.0149220323808103	0.0241779497098646	0.0174094707520891
ripas	0.0970873786407767	0.0373050809520257	0.00805931656995487	0.0348189415041783
rustica	0.0485436893203883	0.00746101619040513	0.0402965828497743	0.0174094707520891
sanguine	0.0970873786407767	0.0447660971424308	0.00805931656995487	0.0174094707520891
senex	0.242718446601942	0.00746101619040513	0.0522284122562674	0.0241779497098646
sol	0.0485436893203883	0.0298440647616205	0.0161186331399097	0.0174094707520891

Figura 5: lista completa dei termini rustici più frequenti presenti in tutte le opere in latino prese in esame.

Le medesime fasi d'indagine sono state applicate alle *wordlist* e *frequencies tables* risultanti dall'analisi delle opere in lingua italiana (anch'esse disponibili in Appendice per la consultazione): sono stati esclusi tutti i termini non pertinenti all'argomento rustico e i risultati sono stati risistemati in una tabella Excel, al fine di facilitarne la lettura e le successive interrogazioni.

Osservando i dati sembra che D'Annunzio risulti il più rustico di tutti gli autori analizzati, fatto che potrebbe essere una semplice conseguenza di possibilità di conoscenza e volontà autoriale: il poeta abruzzese oltre ad essere il più recente è, di conseguenza, anche quello che ha sicuramente letto e studiato i testi sia dei latini sia degli autori a lui precedenti. D'Annunzio, d'altro canto, non è uno scribacchino da quattro soldi, ma un autore dalle notevoli capacità compositive, che nei paesaggi italiani e nella sottile imitazione dei classici ha trovato la forma migliore in cui comporre la sua opera. Si sta supponendo, di conseguenza, che il motivo per cui sia proprio lui ad apparire come l'autore

lessicalmente più vicino alle tematiche dell'argomento, si debba ad una volontà a priori di voler comporre qualcosa dalle atmosfere bucoliche e pastorali. Questa teoria sembrerebbe confermata dal fatto che i successivi due autori che fanno un uso più massiccio, in termini di quantità e di frequenza nel testo, sono Boccaccio e Sannazzaro le cui opere, già solo per i titoli, sono state composte con la precisa intenzione di creare opere bucoliche. Boiardo si riconferma come voce fuori dal coro: la quantità di termini rustici utilizzati è nettamente inferiore alla media degli altri autori e anche la stessa frequenza dei termini nell'opera non supera mai lo 0,3% ed è anche maggiormente riferita a termini come *alma* o *dolci* che ricorrono spesso nei testi rustici, ma rientrano tra quelli secondari.

Leopardi e Tasso rappresentano, invece, un caso particolare. Come già mostrato nei grafici di *cluster analysis*, *multidimensional scale* e *consensus tree*, le due opere condividono tra loro un delta nettamente più piccolo rispetto agli altri; si era quindi supposto che questo legame potesse dipendere dalla frequenza dei termini rustici all'interno delle opere. Esattamente questo è ciò che si evince dallo studio delle *frequencies tables*: osservando le due colonne dedicate a Leopardi e Tasso si è notato che i due utilizzano molto spesso le medesime parole e con una frequenza simile (se non addirittura uguale in alcune occasioni). L'ultimo caso da analizzare è quello di Pascoli, che nell'esame preliminare risultava estremamente vicino all'opera dannunziana. I dati sulla frequenza sembrano smentire questa somiglianza: Pascoli, infatti, utilizza pochi termini prettamente rustici e ancor di più, pochi termini che si rinvergono nell'Alcione. Di nuovo si può asserire che la vicinanza tra i due autori, così come accadeva tra testi di Virgilio e Dante, sia dovuta più ad una comunanza di stile, in questo caso spiegabile con la vicinanza storica e culturale dei due autori, più che ad un uso simile di termini rustici.

Anche in questo *corpus* è stato impostato lo stesso tipo di filtro, applicato per i testi in latino, in cui si impone ad Excel di escludere tutte le parole per cui la frequenza è pari a zero, separatamente per ogni autore. I risultati hanno mostrato che ogni letterato ha prediletto l'uso di sostantivi ed aggettivi a scapito dei verbi; esattamente come per i termini in latino, anche quelli in italiano mostrano che i verbi propri del genere sono nettamente minori rispetto a sostantivi ed aggettivi, di conseguenza questa generale maggioranza non risulta strana. Ciò che invece attira l'attenzione sono le sottocategorie (nomi propri, nomi di luoghi, aggettivi bucolici, ecc) che ogni autore predilige. Boccaccio utilizza maggiormente sostantivi riferiti ad elementi naturali sia parlandone in generale che scendendo più nel particolare, stessa cosa accade per gli animali, mentre l'utilizzo di nomi propri è molto limitato; Boiardo è più incline all'uso di sostantivi per animali, luoghi fisici ed elementi naturali; D'Annunzio è quello che presenta un lessico più ampio e variegato (dovuto con molta probabilità sia al suo stile tendente all'aulico, sia ad una già citata volontà di sperimentare tutte le possibilità del genere) con una netta sovrabbondanza di sostantivi rispetto agli aggettivi; Leopardi verte più su luoghi ed elementi naturali e meno per l'ambito animale; Pascoli, invece, probabilmente anche per le sue inclinazioni poetiche, utilizza maggiormente sostantivi riferiti al mondo animale e, di conseguenza, tutto ciò che ruota attorno alla fauna; Sannazzaro, per varietà di termini, può essere accomunato sia a Boccaccio, con cui ha un forte debito lessicale, che a D'Annunzio, ma in questo caso è il pescarese, per motivi di distanza storica, ad essersi ispirato alla sua opera; ultimo ma non meno importante, Tasso utilizza una gamma di termini che comprendono principalmente sostantivi riferiti ai luoghi e alla flora, esattamente come accade nell'opera leopardiana (altra conferma dello stretto legame che congiunge i due autori).

Ultimo passaggio è stato, anche in questo caso, l'esclusione, contemporaneamente e per tutti gli autori, dei termini che hanno frequenza pari a zero. La lista parole che ne deriva (fig. 6) mostra

come i termini rintracciati in tutti i testi si riferiscono al mondo silvano soprattutto per quanto riguarda la flora a scapito della fauna, con una sovrabbondanza di sostantivi rispetto agli aggettivi, i verbi posso dirsi praticamente assenti.

Colonna1	Colonna2	Colonna3	Colonna4	Colonna5	Colonna6	Colonna7	Colonna8
	Bocc_Ninfale_1300	Boiardo_Amorum_1500	Dann_Alcione_1900	Leopardi_Canti_1800	Pascoli_Myricae_1800	Sannazaro_Arcadia_1400	Tasso_Aminta_1500
anima	0.0334988570978167	0.0822465045235578	0.104982408353195	0.0160179400929041	0.0409740107703114	0.0202040610162643	0.00648256190846623
antico	0.0157641680460314	0.00391650021540751	0.0340483486550902	0.0480538202787122	0.0234137204401779	0.0126275381351652	0.0129651238169325
aurora	0.0118231260345235	0.0117495006462225	0.0226988991033935	0.0240269101393561	0.0468274408803559	0.0101020305081321	0.0194476857253987
beato	0.00394104201150784	0.0548310030157052	0.00567472477584837	0.0320358801858081	0.00585343011004449	0.00505101525406607	0.00648256190846623
boschi	0.0216757310632931	0.0117495006462225	0.0340483486550902	0.0160179400929041	0.0351205806602669	0.073239721183958	0.0194476857253987
bosco	0.00197052100575392	0.00391650021540751	0.0198615367154693	0.0280313951625821	0.0526808709904004	0.0479846449136276	0.045377933592636
campi	0.0433514621265863	0.0195825010770376	0.0170241743275451	0.0720807304180682	0.0468274408803559	0.0681887059298919	0.0129651238169325
candida	0.0137936470402774	0.0391650021540751	0.0141868119396209	0.0200224251161301	0.00585343011004449	0.00252550762703303	0.00648256190846623
canta	0.00591156301726176	0.0195825010770376	0.0283736238792419	0.00400448502322601	0.0819480215406228	0.0252550762703303	0.00648256190846623
cantando	0.0216757310632931	0.0587475032311127	0.00567472477584837	0.0240269101393561	0.00585343011004449	0.0378826144054955	0.00648256190846623
canti	0.0118231260345235	0.0352485019386676	0.0113494495516967	0.00800897004645203	0.0292671505502224	0.0126275381351652	0.00648256190846623
canto	0.0453219831232402	0.0548310030157052	0.0340483486550902	0.09610740505974243	0.0878014516506673	0.0252550762703303	0.0259302476338649
ciel	0.0216757310632931	0.270238514863118	0.0340483486550902	0.152170430882588	0.0995083118707563	0.093443782002222	0.0259302476338649
cielo	0.022467092299204	0.137077507539263	0.102145045965271	0.116130065673554	0.333645516272536	0.0585672593191231	0.0194476857253987
cor	0.0137936470402774	0.462147025418086	0.113494495516967	0.212237706230979	0.0292671505502224	0.07562528810991	0.142616361986257
core	0.00788208402301569	0.250656013786081	0.00283736238792419	0.124139035720006	0.011706860220089	0.0378826144054955	0.0907558667185274
divino	0.01177346890517853	0.0117495006462225	0.0595846101464079	0.012013545069678	0.00585343011004449	0.00252550762703303	0.00648256190846623
dolce	0.0216757310632931	0.317236517448008	0.102145045965271	0.116130065673554	0.11706860220089	0.0681887059298919	0.175029171528588
dolci	0.0177346890517853	0.0195825010770376	0.0397230734309386	0.0560627903251642	0.0175602903301335	0.0353571067784625	0.0713081809931285
erba	0.0137936470402774	0.0274155015078526	0.0567472477584837	0.0160179400929041	0.0409740107703114	0.0277805838973634	0.00648256190846623
erbe	0.0472955041380941	0.0587475032311127	0.0397230734309386	0.0320358801858081	0.00585343011004449	0.0808162440605071	0.0129651238169325
fior	0.00197052100575392	0.0391650021540751	0.031210986267166	0.0360403652093041	0.0643877312104894	0.017678553892312	0.0324128095423311
fiore	0.00788208402301569	0.0744135040927427	0.0737714220860288	0.0240269101393561	0.0936548817607118	0.00252550762703303	0.00648256190846623
fiori	0.0571451091668637	0.0587475032311127	0.0397230734309386	0.0160179400929041	0.0643877312104894	0.07071421325569249	0.0129651238169325
fiume	0.00985260502876961	0.0234990012924451	0.0567472477584837	0.00800897004645203	0.0702411613205338	0.0505101525406607	0.0194476857253987
fiumi	0.00985260502876961	0.0313320017232601	0.0482351605947112	0.00400448502322601	0.00585343011004449	0.0580866754217598	0.0324128095423311
foco	0.0216757310632931	0.168409509262523	0.0226988991033935	0.0240269101393561	0.011706860220089	0.0378826144054955	0.0324128095423311
fontana	0.0118231260345235	0.00391650021540751	0.00851208716377256	0.00400448502322601	0.00585343011004449	0.0202040610162643	0.00648256190846623
fonte	0.0197052100575392	0.0234990012924451	0.0368857110430144	0.0200224251161301	0.0175602903301335	0.0101020305081321	0.0972384286269934
fonti	0.00591156301726176	0.00391650021540751	0.012013455069678	0.012013455069678	0.0234137204401779	0.0555611677947267	0.0324128095423311
fortuna	0.0374398991093245	0.0822465045235578	0.00283736238792419	0.0360403652093041	0.011706860220089	0.0378826144054955	0.0388953714507974
fronte	0.0197052100575392	0.0274155015078526	0.0425604358188628	0.0240269101393561	0.0175602903301335	0.017678553892312	0.0259302476338649
gente	0.0197052100575392	0.0274155015078526	0.00567472477584837	0.0720807304180682	0.0351205806602669	0.00252550762703303	0.00648256190846623
giorni	0.0137936470402774	0.0352485019386676	0.064071208716377256	0.064071208716377256	0.0175602903301335	0.017678553892312	0.00648256190846623
giorno	0.0551745881611098	0.176242509693338	0.0680966973101805	0.176197341021945	0.0995083118707563	0.133851904232751	0.0388953714507974
gregge	0.0433514621265863	0.0117495006462225	0.0425604358188628	0.012013455069678	0.00585343011004449	0.0202040610162643	0.0129651238169325
lucente	0.0768503192244029	0.105745505816003	0.0964703211894223	0.0720807304180682	0.011706860220089	0.011530457621982	0.0129651238169325
lumi	0.0118231260345235	0.0195825010770376	0.0141868119396209	0.0200224251161301	0.0585343011004449	0.0126275381351652	0.0129651238169325
mare	0.00197052100575392	0.0548310030157052	0.0510725229826353	0.0600672753483902	0.0175602903301335	0.0101020305081321	0.0129651238169325
mari	0.00236462520690471	0.0430815023694826	0.226988991033935	0.0240269101393561	0.199016623741513	0.0454591372865946	0.0194476857253987
mopso	0.0433514621265863	0.0234990012924451	0.0851208716377256	0.0160179400929041	0.105361741980801	0.106071320335387	0.0194476857253987
morti	0.0413809411208323	0.191908510554968	0.076608784473953	0.196219766138075	0.0936548817607118	0.0858672593191231	0.220407104887852
nidi	0.00591156301726176	0.0469980025848901	0.00567472477584837	0.00400448502322601	0.0936548817607118	0.00505101525406607	0.00648256190846623
ninfe	0.066997741956333	0.00783300043081502	0.0141868119396209	0.00400448502322601	0.00585343011004449	0.0328315991514294	0.0777907429015947
notte	0.0453219831232402	0.00391650021540751	0.00283736238792419	0.00400448502322601	0.00585343011004449	0.0656631983028589	0.0648256190846623
notti	0.0295578150863088	0.105745505816003	0.0737714220860288	0.104116610603876	0.193163193631468	0.0959692898272553	0.0129651238169325
ombre	0.00985260502876961	0.0117495006462225	0.184428555215072	0.0520583053019382	0.280964645282135	0.0580866754217598	0.045377933592636
ombrosa	0.0591156301726176	0.00391650021540751	0.0510725229826353	0.0400448502322601	0.0760945914305783	0.0353571067784625	0.0194476857253987
pasceria	0.0137936470402774	0.0352485019386676	0.064071208716377256	0.064071208716377256	0.0175602903301335	0.017678553892312	0.00648256190846623
pietade	0.0137936470402774	0.00391650021540751	0.0368857110430144	0.00400448502322601	0.0409740107703114	0.0555611677947267	0.0194476857253987
pietre	0.0216757310632931	0.00391650021540751	0.045397798206787	0.00400448502322601	0.0175602903301335	0.0328315991514294	0.00648256190846623
poesia	0.00394104201150784	0.0117495006462225	0.0113494495516967	0.00800897004645203	0.00585343011004449	0.00252550762703303	0.00648256190846623
potea	0.025616773074801	0.00391650021540751	0.00851208716377256	0.00400448502322601	0.0175602903301335	0.00252550762703303	0.0129651238169325
prato	0.0236462520690471	0.00391650021540751	0.00567472477584837	0.00400448502322601	0.011706860220089	0.0202040610162643	0.0129651238169325
pruni	0.00197052100575392	0.01566600086163	0.0113494495516967	0.0320358801858081	0.0292671505502224	0.0101020305081321	0.0129651238169325
raggio	0.0354693781035706	0.00783300043081502	0.0198615367154693	0.00800897004645203	0.00585343011004449	0.0303060915243964	0.00648256190846623
roseo	0.00788208402301569	0.0665805036619277	0.0113494495516967	0.00800897004645203	0.0819480215406228	0.00505101525406607	0.0194476857253987
sassi	0.0275872940805549	0.0274155015078526	0.153217568947906	0.0720807304180682	0.011706860220089	0.0404081220325285	0.045377933592636
selvaggi	0.00985260502876961	0.00391650021540751	0.031210986267166	0.0160179400929041	0.011706860220089	0.0277805838973634	0.00648256190846623
speranze	0.025616773074801	0.0626640034465202	0.00283736238792419	0.0360403652093041	0.0234137204401779	0.0252550762703303	0.00648256190846623
stagioni	0.00788208402301569	0.0274155015078526	0.00283736238792419	0.012013455069678	0.00585343011004449	0.0126275381351652	0.00648256190846623
suona	0.00591156301726176	0.00783300043081502	0.0198615367154693	0.0480538202787122	0.0292671505502224	0.0328315991514294	0.00648256190846623
tenebre	0.11034917632222	0.281988015509341	0.0340483486550902	0.220246676277431	0.0351205806602669	0.174260026265279	0.0648256190846623
terre	0.14581855442579	0.227157012493636	0.173079105663375	0.248278071440013	0.0760945914305783	0.179311041519345	0.045377933592636
uomini	0.00591156301726176	0.0117495006462225	0.0510725229826353	0.0480538202787122	0.00585343011004449	0.0328315991514294	0.0713081809931285
vento	0.0118231260345235	0.00391650021540751	0.00283736238792419	0.0200224251161301	0.0234137204401779	0.00252550762703303	0.00648256190846623
verdura	0.00591156301726176	0.0861630047389653	0.119169220798216	0.05807624543948422	0.163896043081246	0.0328315991514294	0.0259302476338649
vite	0.0630566721841255	0.246739513570673	0.0595846101464079	0.320358801858081	0.0760945914305783	0.0580866754217598	0.213924542979385
voci	0.122172302356743	0.172326009477931	0.0624219725343321	0.0921031555341983	0.105361741980801	0.0555611677947267	0.0324128095423311

Conclusioni

Dai risultati delle analisi sui due *corpus* si evince che nel lessico rustico c'è una generale abbondanza di sostantivi e che questa abbondanza si rinviene anche nelle singole opere, siano esse in latino o in italiano. Dall'analisi incrociata delle due tabelle sopra proposte (fig. 5 e 6) viene fuori un altro dato interessante: si rinvengono dei punti in comune tra la lista delle *mfw* latine ed italiane. Questo induce a pensare che con l'avanzare dei secoli, con tutti i cambiamenti sociali, storici e culturali, al di là della sensibilità e dell'abilità stilistica del singolo autore, ci sono alcuni termini che sono sopravvissuti ai tempi, andando a creare quella che si potrebbe definire l'ossatura del genere rustico. Alcuni esempi a sostegno della tesi sono le parole come *fiori*, *anima*, *gregge*, *erba*, *ombra* che vengono rinvenute in entrambe le liste.

Oltre al rinvenimento delle costanti sopracitate, altri dati attirano l'attenzione, come la vicinanza tra autori molto distanti. Se la quasi sovrapposizione tra D'Annunzio e Pascoli non stupisce per la loro vicinanza storica, anche se questa comunanza è dovuta ad una similarità stilometrica più che lessicale, la vicinanza Leopardi-Tasso, invece, ha disatteso (non certo in accezione negativa) le iniziali aspettative: considerati i 400 anni che separano i due autori, e che il poeta recanatese aveva sicuramente avuto modo di approcciarsi con i testi di tutti degli autori a lui precedenti, appare insolito che proprio con il Tasso condivida così tante somiglianze; non si tratta, quindi, di una semplice coincidenza soprattutto se si tiene conto che il loro lessico ha evidenti punti in comune, sia per termini accettati che rifiutati. Allo stesso modo la vicinanza Virgilio-Dante, presupposta fin da subito, è stata confermata dagli strumenti informatici, ma come avviene per la coppia D'Annunzio-Pascoli, la comunanza è dovuta più ad una imitazione stilistica del poeta latino che da una effettiva somiglianza nell'uso dei termini rustici: i risultati mostrano che l'Alighieri ha pochissimi punti in comune al livello lessicale con Virgilio, infatti la maggior parte dei termini utilizzati dal mantovano risultano avere una frequenza pari a zero nel fiorentino.

Anche la stessa frequenza dei termini rustici, che poche volte superano lo 0,6%, indica che anche se gli strumenti informatici possono aiutare il lavoro di ricerca dello studioso, in un ambiente di interdisciplinarietà, essi non possono sostituirsi alla sensibilità interpretativa propria dell'essere umano: un argomento come la *rustica povertà* che tanto ha influenzato autori di ogni epoca è di difficile definizione. La verità è che nonostante tutti gli sforzi, si è dimostrato che non è possibile stilare una linea evolutiva precisa del genere poiché, come dimostrano le percentuali di frequenza, ogni autore, a seconda dei suoi scopi, dello stile e della sua sensibilità intellettuale ed artistica, ha ripreso i temi del genere come più gli era congeniale. Resta comunque il fatto che il rinvenimento di termini comuni comprova che esistano effettive parole cardine che possono agire come discriminare per determinare se un'opera possa essere o meno classificata come propria del genere.

Lo studio qui condotto vuole provare a proporre un nuovo modo di approfondire tematiche già molto studiate, vuole essere uno spunto sulle potenzialità che hanno le scienze matematiche se applicate agli studi umanistici. Lungi dal voler affermare verità assolute, si può considerare questo saggio come una prova di applicazione degli studi di *textual analysis* alla letteratura nostrana che vuole riflettere sui risultati prodotti dall'analisi meccanica. Non si sta, quindi, sostituendo l'intelletto umano ma si sta usando uno strumento con il fine di snellire le tempistiche di ricerca, pur giungendo a risultati concreti ed affidabili; non va mai dimenticato, infatti, che la capacità interpretativa di un addetto ai lavori sarà sempre e comunque insostituibile.

Di seguito si propone un'appendice con le tabelle di termini *rustici* rintracciati nei testi in latino e in italiano sulle quali sono state basate tutte le ipotesi di interpretazione dei dati qui presentate.

Appendice

Qui di seguito vengono riportate come un'unica tabella le *most frequent word* e le *frequency tables* risultanti dall'analisi del due corpora. Per ambo le tabelle, nella Colonna 1 è riportata la lista delle parole più frequenti, afferenti al genere rustico, in ordine alfabetico; ogni riga indica, invece, la frequenza, in percentuale, con cui ogni termine appare in una determinata opera.

Opere in latino.

Colonna1	Colonna2	Colonna3	Colonna4	Colonna5
	Dante_Egloghe_1300	"Orazio_Carmina_65"	"Tibullo_Elegiae_50"	"Virgilio_Bucoliche_70"
abundans	0.0485436893203883	0	0	0.0174094707520891
acantho	0	0	0	0.0348189415041783
acerba	0	0	0.0161186331399097	0
Acerbe	0	0	0.00805931656995487	0
acerbi	0	0	0.00805931656995487	0
achaemenes	0	0.00746101619040513	0	0
achaemeniumque	0	0.00746101619040513	0	0
achaico	0	0.00746101619040513	0	0
achemenides	0.0485436893203883	0	0	0
acheronta	0	0.0149220323808103	0	0
achillei	0	0.00746101619040513	0	0
achillem	0	0.00746101619040513	0	0
Achilles	0	0.00746101619040513	0	0.0174094707520891
achilleus	0.0485436893203883	0	0	0
adonis	0	0	0	0.0174094707520891
adorea	0	0.00746101619040513	0	0
adria	0.0485436893203883	0	0	0
adriaci	0.0485436893203883	0	0	0
aefulae	0	0.00746101619040513	0	0
aegaeas 0	0	0	0.00805931656995487	0
aegaco	0	0.00746101619040513	0	0
aegaeos	0	0.00746101619040513	0	0
aegle	0	0	0	0.0348189415041783
aegon	0	0	0	0.0348189415041783
aegonis	0	0	0	0.0174094707520891
aeolio	0	0.00746101619040513	0	0
aeolios	0	0	0.00805931656995487	0
aeolium	0	0.00746101619040513	0	0
aequor	0	0.0373050809520257	0.00805931656995487	0.0174094707520891
aequora	0	0.0373050809520257	0.0161186331399097	0
aequum	0	0	0.00805931656995487	0.0174094707520891
aere	0	0.0149220323808103	0.0241779497098646	0.0348189415041783
aesculetis	0	0.00746101619040513	0	0

aesculo	0	0.00746101619040513	0	0
aetnaeae	0	0	0.0161186331399097	0
aeuum	0	0.0149220323808103	0	0
affatus	0	0.00746101619040513	0	0
affluentis	0	0.00746101619040513	0	0
agnos	0	0.00746101619040513	0.00805931656995487	0.0522284122562674
agnus	0	0	0.0161186331399097	0.0174094707520891
agrestem	0	0	0	0.0174094707520891
agrestes	0.0485436893203883	0	0.00805931656995487	0
agresti	0	0	0.0161186331399097	0.0348189415041783
agrestis	0	0.00746101619040513	0.00805931656995487	0
agrestium	0	0.0149220323808103	0	0
agri	0	0.00746101619040513	0.00805931656995487	0
agricola	0	0	0.0241779497098646	0
agricolae	0	0	0.0241779497098646	0.0348189415041783
agricolaeque	0	0	0.00805931656995487	0
agricolas	0	0	0.00805931656995487	0
agricolis	0	0	0.00805931656995487	0
agris	0	0.0149220323808103	0.0402965828497743	0.0174094707520891
agros	0	0.0373050809520257	0.0725338491295938	0.0696378830083565
aiacem	0	0.0149220323808103	0	0
albani	0	0.00746101619040513	0	0
albanis	0	0.00746101619040513	0	0
albanos	0	0.00746101619040513	0	0
albi	0	0.00746101619040513	0	0
album	0	0.0149220323808103	0	0
albus	0	0.0149220323808103	0	0
alcaei	0	0.00746101619040513	0	0
alcidae	0	0	0	0.0174094707520891
alcide	0.0485436893203883	0	0	0
alciden	0	0.00746101619040513	0	0
alcides	0	0	0.00805931656995487	0
alcimedon	0	0	0	0.0174094707520891
alcimedontis	0	0	0	0.0174094707520891
alexii	0	0	0	0.0522284122562674
alexim	0	0	0	0.0522284122562674
alexis	0.0970873786407767	0	0	0.0348189415041783
alma	0.0485436893203883	0.00746101619040513	0.00805931656995487	0
almae	0	0.0223830485712154	0	0
alpes	0	0	0.00805931656995487	0
alphisiboei	0	0	0	0.0348189415041783
alphisiboeus	0	0	0	0.0348189415041783
alpibus	0	0.0149220323808103	0	0

alpinas	0	0	0	0.0174094707520891
alyattei	0	0.00746101619040513	0	0
amarylli	0	0	0	0.0696378830083565
amaryllida	0	0	0	0.0348189415041783
amaryllidis	0	0	0	0.0348189415041783
amaryllis	0	0	0	0.0348189415041783
amoenae	0	0.0149220323808103	0	0
amphion	0	0.00746101619040513	0	0.0174094707520891
amphorae	0	0.0149220323808103	0	0
amynta	0	0	0	0.0174094707520891
amyntas	0	0	0	0.174094707520891
anchisen	0	0.00746101619040513	0	0
angustis	0	0.00746101619040513	0.00805931656995487	0
animae	0	0.0298440647616205	0.00805931656995487	0
animalia	0	0	0.00805931656995487	0.0174094707520891
animas	0	0.00746101619040513	0	0.0174094707520891
animi	0	0.0149220323808103	0	0
animo	0	0.0149220323808103	0.0161186331399097	0.0174094707520891
animum	0	0.0373050809520257	0.00805931656995487	0.0174094707520891
animus	0	0.0373050809520257	0	0
anio	0	0.00746101619040513	0	0
anni	0	0.0149220323808103	0.00805931656995487	0
annis	0.0485436893203883	0	0	0.0174094707520891
annos	0	0.0373050809520257	0.0725338491295938	0
annum	0	0.0149220323808103	0.00805931656995487	0
antequam	0	0.0149220323808103	0	0
antiquae	0	0	0.0161186331399097	0
antrum	0.145631067961165	0.00746101619040513	0	0.0174094707520891
apollinari	0	0.00746101619040513	0	0
apolline	0	0.00746101619040513	0	0
apollinem	0	0.00746101619040513	0	0
apollinis	0	0.00746101619040513	0	0
apollo	0.0485436893203883	0.0373050809520257	0.0241779497098646	0.104456824512535
apuli	0	0.00746101619040513	0	0
apulis	0	0.00746101619040513	0	0
apulo	0	0.00746101619040513	0	0
aqua	0	0.00746101619040513	0.0725338491295938	0
aquae	0	0.0522271133328359	0.0322372662798195	0.0348189415041783
aquam	0	0.00746101619040513	0.0483558994197292	0.0348189415041783
aquarum	0.0485436893203883	0	0	0
aquas	0	0.0149220323808103	0.0402965828497743	0
aquila	0	0	0	0.0174094707520891
aquilae	0	0.00746101619040513	0	0

aquilo	0	0.00746101619040513	0	0
aquis	0.0485436893203883	0	0.0241779497098646	0
ara	0	0.0149220323808103	0	0
aram	0	0.00746101619040513	0	0.0174094707520891
aras	0	0	0.0402965828497743	0.0174094707520891
arator	0.0485436893203883	0.00746101619040513	0.00805931656995487	0.0348189415041783
aratro	0	0.00746101619040513	0.0241779497098646	0
aratum	0	0.00746101619040513	0.00805931656995487	0.0174094707520891
arbor	0	0.0223830485712154	0	0
arbore	0	0.00746101619040513	0.00805931656995487	0.0522284122562674
arborem	0	0.00746101619040513	0	0
arbores	0	0.00746101619040513	0	0
arboribus	0	0.00746101619040513	0.0161186331399097	0.0522284122562674
arboris	0	0.00746101619040513	0.0161186331399097	0
arborum	0	0.00746101619040513	0	0
arbos	0.00746101619040513	0	0.0174094707520891	
arbusta	0.0485436893203883	0.00746101619040513	0	0.0696378830083565
arbustum	0	0	0	0.0174094707520891
arbutos	0	0.00746101619040513	0	0
arbutus	0	0	0	0.0348189415041783
arcades	0	0	0	0.0696378830083565
arcadia	0	0	0	0.0348189415041783
arcadiae	0	0.00746101619040513	0	0.0174094707520891
archades	0.0970873786407767	0	0	0
archyta	0	0.00746101619040513	0	0
arcto	0	0.00746101619040513	0	0
arcton	0	0.00746101619040513	0	0
arcum	0	0.0149220323808103	0	0.0174094707520891
arcus	0	0.00746101619040513	0.0161186331399097	0
arethusia	0	0	0	0.0174094707520891
argo	0	0	0	0.0174094707520891
argos	0	0.00746101619040513	0	0
arida	0.0485436893203883	0.0149220323808103	0.00805931656995487	0
armeniis	0	0.00746101619040513	0	0
armenios	0	0	0.00805931656995487	0
armenta	0.0970873786407767	0.00746101619040513	0.00805931656995487	0.0696378830083565
armis	0	0.0373050809520257	0.0322372662798195	0.0174094707520891
aror	0	0.00746101619040513	0	0
artacie	0	0	0.00805931656995487	0
artes	0	0.00746101619040513	0.0402965828497743	0
arundinea	0.0485436893203883	0	0	0
asper	0	0.00746101619040513	0.0161186331399097	0.0174094707520891
aspice	0	0	0	0.104456824512535

astra	0.0970873786407767	0.0298440647616205	0	0.0522284122562674
astrum	0	0.00746101619040513	0	0.0348189415041783
auarae	0	0.00746101619040513	0.00805931656995487	0
auena	0	0	0.0161186331399097	0
augusti	0	0.0223830485712154	0	0
auis	0	0.0298440647616205	0.0322372662798195	0
aura	0	0.0223830485712154	0	0
aurae	0	0.0298440647616205	0	0.0174094707520891
auras	0.0485436893203883	0.00746101619040513	0.00805931656995487	0.0174094707520891
aure	0	0.00746101619040513	0.0161186331399097	0
aurea	0	0.0149220323808103	0.0322372662798195	0.0522284122562674
aureo	0	0.0149220323808103	0	0
aures	0.0970873786407767	0	0	0
auro	0	0.0223830485712154	0.0483558994197292	0
autumnus	0	0.0149220323808103	0	0
avena	0	0	0	0.0348189415041783
baccare	0	0	0	0.0348189415041783
bacche	0	0.0223830485712154	0.0322372662798195	0
bacchi	0	0.00746101619040513	0.0241779497098646	0.0174094707520891
baccho	0	0.0149220323808103	0.0564152159896841	0.0348189415041783
bacchum	0	0.0149220323808103	0	0
bacchus	0	0.00746101619040513	0.0402965828497743	0
belli	0	0.0373050809520257	0.0241779497098646	0
boue	0	0.00746101619040513	0.00805931656995487	0
boues	0	0.00746101619040513	0.0402965828497743	0
boves	0.0970873786407767	0	0.0241779497098646	0.0522284122562674
bracchia	0	0.0447660971424308	0.0322372662798195	0
caedes	0	0.0223830485712154	0.0241779497098646	0
caelestis	0	0.00746101619040513	0.0161186331399097	0
caeli	0	0	0.0161186331399097	0.0174094707520891
caelo	0	0.0522271133328359	0.0967117988394584	0.0696378830083565
caelum	0	0.0223830485712154	0.0241779497098646	0
caesar	0	0.0298440647616205 0	0	0
caesare	0	0.0447660971424308	0	0
caesarem	0	0.0298440647616205	0	0
caesaris	0	0.0447660971424308	0	0.0174094707520891
calamo	0.0485436893203883	0	0	0.0348189415041783
calathis	0	0	0	0.0348189415041783
camenae	0	0.0298440647616205	0.0161186331399097	0.0174094707520891
campi	0	0.00746101619040513	0.00805931656995487	0
campis	0.0485436893203883	0.0522271133328359	0.00805931656995487	0
campos	0	0.0149220323808103	0.0402965828497743	0
campum	0	0.0149220323808103	0	0

campus	0	0.0223830485712154	0	0.0174094707520891
candida	0	0	0.0805931656995487	0.0522284122562674
candidaque	0	0	0.0241779497098646	0
candidior	0	0	0.00805931656995487	0.0348189415041783
candidus	0	0	0.0161186331399097	0.0348189415041783
canes	0	0	0.0161186331399097	0
cani	0	0	0.0161186331399097	0
canibus	0	0	0.0161186331399097	0.0870473537604457
caniculae	0	0.0149220323808103	0	0
canis	0.0485436893203883	0.0149220323808103	0.0644745325596389	0
cano	0	0	0.0402965828497743	0.0174094707520891
canos	0.0970873786407767	0	0	0
cantabimus	0.0485436893203883	0.00746101619040513	0	0
cantat	0.0485436893203883	0	0.00805931656995487	0
cantate	0	0	0.0161186331399097	0
cantibus	0.0485436893203883	0	0.00805931656995487	0
canto	0	0.0149220323808103	0	0.0174094707520891
cantu	0.0485436893203883	0.0149220323808103	0.0322372662798195	0
cantum	0.0485436893203883	0	0.00805931656995487	0
cantus	0	0.0223830485712154	0.0644745325596389	0
canum	0.0485436893203883	0.00746101619040513	0.00805931656995487	0
capellae	0	0	0.00805931656995487	0.121866295264624
capelle	0.29126213592233	0	0	0
capilli	0	0	0.0161186331399097	0
capillis	0	0.0373050809520257	0.0161186331399097	0
capillo	0	0	0.0161186331399097	0
capillos	0.0485436893203883	0.0149220323808103	0.0644745325596389	0
capreae	0	0.0149220323808103	0	0
caprum	0	0.00746101619040513	0	0.0348189415041783
carentem	0	0.0223830485712154	0	0
carentis	0	0.0149220323808103	0	0
carmen	0.0485436893203883	0.0223830485712154	0.0241779497098646	0.104456824512535
carmine	0.194174757281553	0.0447660971424308	0.0483558994197292	0.0522284122562674
carminibus	0.0485436893203883	0.0223830485712154	0.0241779497098646	0.0696378830083565
carminis	0	0.0149220323808103	0.0161186331399097	0.0348189415041783
catulos	0	0.0149220323808103	0	0.0174094707520891
celo	0.0970873786407767	0	0	0
cerinthe	0	0	0.0402965828497743	0
cerui	0	0.00746101619040513	0.00805931656995487	0
cervi	0	0	0	0.0348189415041783
chimaera	0	0.00746101619040513	0.00805931656995487	0
chimaerae	0	0.0149220323808103	0	0
chordis	0	0.00746101619040513	0.00805931656995487	0

circe	0	0	0.00805931656995487	0.0174094707520891
cithara	0	0.0298440647616205	0.0241779497098646	0
citharae	0	0.0223830485712154	0	0
clade	0	0.0149220323808103	0	0
codro	0	0	0	0.0348189415041783
colles	0.145631067961165	0.00746101619040513	0.0161186331399097	0.0174094707520891
collibus	0	0.00746101619040513	0.00805931656995487	0.0348189415041783
columbas	0	0.00746101619040513	0	0.0174094707520891
comam	0	0.0149220323808103	0.0161186331399097	0
copia	0	0.0149220323808103	0.00805931656995487	0.0174094707520891
cornibus	0	0.00746101619040513	0.00805931656995487	0
cornix	0	0.0149220323808103	0	0.0348189415041783
cornu	0	0.0223830485712154	0.00805931656995487	0.0522284122562674
cornua	0	0.0223830485712154	0.00805931656995487	0.0348189415041783
cornute	0	0	0.0161186331399097	0
corona	0	0.00746101619040513	0.00805931656995487	0
coronae	0	0.0149220323808103	0	0
coronas	0	0.0149220323808103	0	0
coronatus	0	0.00746101619040513	0.00805931656995487	0
corpus	0	0.00746101619040513	0.0402965828497743	0.0174094707520891
corydon	0.0485436893203883	0	0	0.295961002785515
corylos	0	0	0	0.0522284122562674
crinem	0.0485436893203883	0.00746101619040513	0	0
crines	0.0485436893203883	0.0149220323808103	0.0402965828497743	0
crinibus	0	0	0.0161186331399097	0
crinis	0	0.0298440647616205	0.00805931656995487	0.0174094707520891
crura	0	0.00746101619040513	0.0241779497098646	0
culta	0	0	0.0483558994197292	0.0174094707520891
cupido	0.0485436893203883	0.0223830485712154	0.0322372662798195	0
cupidos	0	0.00746101619040513	0.00805931656995487	0
cupressi	0	0.00746101619040513	0	0.0174094707520891
custos	0	0.0298440647616205	0.0564152159896841	0.0522284122562674
cyathos	0	0.0149220323808103	0	0
cycladas	0	0.0149220323808103	0	0
cycni	0	0.00746101619040513	0	0.0174094707520891
cycnis	0	0	0	0.0348189415041783
cynthius	0	0	0.00805931656995487	0.0174094707520891
cypria	0	0.00746101619040513	0.00805931656995487	0
cyprum	0	0.0149220323808103	0	0
cyri	0	0.0149220323808103	0.00805931656995487	0
cytherea	0	0.00746101619040513	0.00805931656995487	0
cytiso	0	0	0	0.0348189415041783
cytium	0	0	0	0.0348189415041783

dacus	0	0.0223830485712154	0	0
danai	0	0.0149220323808103	0.00805931656995487	0
daphni	0	0	0	0.0870473537604457
daphnim	0	0	0	0.261142061281337
daphnis	0	0	0	0.19150417827298
dea	0	0	0.0402965828497743	0.0174094707520891
deam	0	0	0.0161186331399097	0
dei	0	0	0.0241779497098646	0
delia	0	0	0.128949065119278	0.0348189415041783
delphica	0	0.00746101619040513	0.00805931656995487	0
deo	0	0.0149220323808103	0.0725338491295938	0
deos	0	0.0895321942848616	0.137008381689233	0.0522284122562674
deum	0	0.0373050809520257	0.0644745325596389	0.0522284122562674
deus	0	0.0447660971424308	0.209542230818827	0.156685236768802
dianae	0	0.00746101619040513	0.00805931656995487	0
dies	0	0.111915242856077	0.120889748549323	0.0348189415041783
dium	0	0.0149220323808103	0.00805931656995487	0
dominae	0	0.0149220323808103	0.0564152159896841	0
domum	0	0.0522271133328359	0.0644745325596389	0.226323119777159
dulce	0.0485436893203883	0.0671491457136462	0.00805931656995487	0.0174094707520891
dulcem	0	0.0149220323808103	0	0
dulces	0	0.00746101619040513	0.0241779497098646	0.0174094707520891
dulci	0	0.0596881295232411	0.0241779497098646	0
ebur	0	0.0149220323808103	0.00805931656995487	0
ecloga	0.0485436893203883	0	0	0.174094707520891
elysios	0	0	0.0241779497098646	0
eques	0	0.0223830485712154	0	0
equis	0	0.0596881295232411	0.0322372662798195	0.0174094707520891
equos	0	0.0149220323808103	0.0322372662798195	0
equum	0	0.0149220323808103	0.0241779497098646	0
fabula	0	0	0.0402965828497743	0
fagos	0	0	0	0.0522284122562674
falce	0.0485436893203883	0.00746101619040513	0.0322372662798195	0.0174094707520891
fata	0	0.0671491457136462	0.0967117988394584	0.0174094707520891
faunus	0	0.0149220323808103	0	0
felicibus	0	0	0.0161186331399097	0
femina	0	0.0149220323808103	0.0483558994197292	0
fera	0	0.0149220323808103	0.0241779497098646	0
ferae	0	0.0223830485712154	0	0
feram	0	0	0.0322372662798195	0
ferarum	0	0	0.00805931656995487	0.0174094707520891
feras	0	0.00746101619040513	0.0483558994197292	0
ferocis	0	0.0149220323808103	0	0

feros	0	0.0149220323808103	0.0161186331399097	0
ferox	0	0.0522271133328359	0	0
fertilis	0	0.00746101619040513	0.0322372662798195	0
ferum	0	0	0.0161186331399097	0
fieri	0	0	0.00805931656995487	0.0348189415041783
fistula	0.0970873786407767	0.0298440647616205	0.0161186331399097	0.104456824512535
flamina	0.0485436893203883	0.00746101619040513	0.00805931656995487	0
flamma	0	0.0298440647616205	0.0161186331399097	0
flammae	0	0.00746101619040513	0.0241779497098646	0
flammam	0	0	0.0161186331399097	0
flammis	0	0.00746101619040513	0.00805931656995487	0.0174094707520891
flore	0	0.0223830485712154	0.00805931656995487	0
florem	0	0	0	0.0348189415041783
florentem	0	0	0	0.0348189415041783
florentibus	0.0485436893203883	0	0	0.0174094707520891
flores	0.0485436893203883	0.0298440647616205	0.0161186331399097	0.0696378830083565
floribus	0	0.0223830485712154	0	0.0348189415041783
florida	0	0	0.0161186331399097	0
fluctibus	0	0.0298440647616205	0	0
fluctu	0	0	0.00805931656995487	0.0174094707520891
fluctus	0	0.0149220323808103	0	0.0348189415041783
flumen	0	0.0298440647616205	0	0
flumina	0.0970873786407767	0.0149220323808103	0.0241779497098646	0.174094707520891
flumine	0.0485436893203883	0.00746101619040513	0	0.0174094707520891
fluminis	0	0.0149220323808103	0.00805931656995487	0
fluuiis	0	0.0149220323808103	0	0
fluxit	0.0485436893203883	0.00746101619040513	0	0
focis	0	0	0.0322372662798195	0
foco	0	0.00746101619040513	0.00805931656995487	0
focos	0	0	0.0241779497098646	0
focus	0	0	0.00805931656995487	0.0174094707520891
foliis	0	0.0223830485712154	0	0.0348189415041783
fons	0.0485436893203883	0.00746101619040513	0	0
fonte	0.0485436893203883	0.00746101619040513	0	0.0348189415041783
fontes	0.0485436893203883	0	0	0.0696378830083565
fontibus	0	0.0149220323808103	0.00805931656995487	0.0348189415041783
fontis	0	0	0.0161186331399097	0.0174094707520891
fontium	0	0.0149220323808103	0	0
forte	0.145631067961165	0.00746101619040513	0.0241779497098646	0.0522284122562674
fortis	0	0.0447660971424308	0.0483558994197292	0
fortuna	0	0.0522271133328359	0.0161186331399097	0
freta	0	0.0149220323808103	0.0322372662798195	0.0174094707520891
fronde	0.145631067961165	0.0149220323808103	0.00805931656995487	0.0348189415041783

frondes	0.145631067961165	0.0149220323808103	0	0.0174094707520891
frons	0	0.00746101619040513	0.00805931656995487	0
frustra	0	0.0298440647616205	0.0644745325596389	0.0348189415041783
fucos	0	0.00746101619040513	0.00805931656995487	0
fulmina	0	0.0149220323808103	0.00805931656995487	0
fulmine	0	0.0149220323808103	0	0
fulminis	0	0.00746101619040513	0.00805931656995487	0
fumum	0	0.0149220323808103	0	0
furtim	0	0	0.0805931656995487	0
galatea	0	0.00746101619040513	0	0.104456824512535
gallo	0	0	0	0.0696378830083565
gaudia	0.0485436893203883	0.00746101619040513	0.0564152159896841	0
gelida	0.0485436893203883	0	0.00805931656995487	0
gelidas	0	0	0.0161186331399097	0
gelidi	0	0	0	0.0348189415041783
gelido	0	0.00746101619040513	0.00805931656995487	0
gelidum	0	0.0149220323808103	0	0
gelonos	0	0.0149220323808103	0	0
gemmas	0	0.00746101619040513	0.0161186331399097	0
gemmis	0	0.00746101619040513	0.00805931656995487	0
getae	0	0.0149220323808103	0	0
glande	0	0	0.00805931656995487	0.0174094707520891
glans	0	0	0.0161186331399097	0
gloria	0	0.0149220323808103	0.0644745325596389	0
glycerae	0	0.0298440647616205	0	0
gramina	0.0485436893203883	0.0149220323808103	0	0.0174094707520891
gramine	0	0.0223830485712154	0	0.0174094707520891
gratus	0	0.0298440647616205	0.00805931656995487	0
grege	0.0485436893203883	0.0149220323808103	0.0161186331399097	0.0348189415041783
gregem	0	0	0	0.0348189415041783
greges	0	0.0149220323808103	0	0.0174094707520891
gregi	0.0485436893203883	0.00746101619040513	0	0
gregibus	0.0485436893203883	0	0.00805931656995487	0.0174094707520891
gregis	0.0485436893203883	0.00746101619040513	0.0161186331399097	0.0522284122562674
haedi	0	0.00746101619040513	0	0.0174094707520891
haedo	0	0.0149220323808103	0	0
hedera	0	0.00746101619040513	0.00805931656995487	0.0522284122562674
hederae	0	0.0149220323808103	0	0
hedere	0.0970873786407767	0	0	0
herba	0.0970873786407767	0.00746101619040513	0.0161186331399097	0.121866295264624
herbas	0.0485436893203883	0	0.0322372662798195	0.0522284122562674
herbasque	0	0	0.0161186331399097	0
herbis	0.0970873786407767	0.0149220323808103	0.0402965828497743	0.0522284122562674

hercules	0	0.0149220323808103	0	0
herculis	0	0.0149220323808103	0	0
hesperiae	0	0.0223830485712154	0	0
hibisco	0	0	0	0.0348189415041783
hiemes	0	0.0298440647616205	0	0
hominum	0.145631067961165	0.0149220323808103	0.0241779497098646	0.0174094707520891
honores	0	0.0373050809520257	0.0322372662798195	0.0174094707520891
hortis	0.0485436893203883	0	0.00805931656995487	0.0348189415041783
hortus	0	0.00746101619040513	0.00805931656995487	0
humilis	0.0485436893203883	0.0223830485712154	0.00805931656995487	0.0348189415041783
humo	0	0	0.0161186331399097	0
humus	0	0	0.0161186331399097	0.0348189415041783
hyla	0	0	0	0.0348189415041783
iecur	0	0.0298440647616205	0	0
ignem	0	0.0223830485712154	0	0
ignes	0	0.00746101619040513	0.00805931656995487	0.0174094707520891
igni	0	0.0149220323808103	0	0.0174094707520891
ignis	0	0.0596881295232411	0.0322372662798195	0.0522284122562674
iliae	0	0.0149220323808103	0	0
ilice	0	0	0	0.0696378830083565
ilio	0	0.0298440647616205	0	0
ilion	0	0.0223830485712154	0.00805931656995487	0
imber	0	0.00746101619040513	0.0161186331399097	0
iohannes	0.0970873786407767	0	0	0
iohanni	0.0970873786407767	0	0	0
ioue	0	0.0298440647616205	0	0
iouem	0	0.0149220323808103	0	0
ioui	0	0.0298440647616205	0.00805931656995487	0
iouis	0	0.0746101619040513	0.0161186331399097	0
iove	0	0	0.00805931656995487	0.0174094707520891
iovi	0	0	0.0161186331399097	0
iovis	0.0485436893203883	0	0.00805931656995487	0.0348189415041783
iuniperi	0	0	0	0.0348189415041783
iunonis	0	0.00746101619040513	0.00805931656995487	0
iuppiter	0	0.0746101619040513	0.0241779497098646	0.0174094707520891
iuuenes	0	0.0298440647616205	0.00805931656995487	0
iuuentus	0	0.0373050809520257	0	0
kalendis	0	0.00746101619040513	0.0161186331399097	0
labores	0.0970873786407767	0.0223830485712154	0.0241779497098646	0.0174094707520891
lacertis	0	0.0149220323808103	0.0161186331399097	0
lacertos	0	0	0.0241779497098646	0.0174094707520891
lacrimas	0	0	0.0322372662798195	0
lacrimis	0	0.00746101619040513	0.0402965828497743	0.0174094707520891

lacte	0.0970873786407767	0.00746101619040513	0.0402965828497743	0.0696378830083565
lactis	0.0485436893203883	0.00746101619040513	0.0161186331399097	0.0522284122562674
laetitia	0	0.00746101619040513	0	0.0174094707520891
lapis	0	0.00746101619040513	0.0725338491295938	0.0174094707520891
lares	0	0.00746101619040513	0.0483558994197292	0
laudes	0	0.0223830485712154	0.0644745325596389	0.0696378830083565
lauri	0	0	0	0.0522284122562674
lauro	0.0485436893203883	0.00746101619040513	0.0241779497098646	0
laurum	0	0.0149220323808103	0	0.0174094707520891
laurus	0	0.00746101619040513	0.0241779497098646	0.0522284122562674
leonem	0	0.0149220323808103	0	0
leones	0.0485436893203883	0.0149220323808103	0.00805931656995487	0.0348189415041783
leonis	0	0.0223830485712154	0	0
lesbio	0	0.0149220323808103	0	0
liba	0	0	0.0161186331399097	0.0174094707520891
licia	0	0	0.00805931656995487	0.0174094707520891
licymniae	0	0.0149220323808103	0	0
ligna	0	0.00746101619040513	0.00805931656995487	0
lignum	0	0.0149220323808103	0	0
lilia	0.0485436893203883	0	0.00805931656995487	0.0348189415041783
lino	0	0	0.00805931656995487	0.0174094707520891
litora	0.0485436893203883	0.0149220323808103	0.0161186331399097	0.0348189415041783
litore	0	0.0223830485712154	0.0161186331399097	0.0348189415041783
litoris	0.0970873786407767	0.00746101619040513	0	0
litus	0.0485436893203883	0.0149220323808103	0	0.0174094707520891
locum	0	0	0.0161186331399097	0.0174094707520891
locus	0.0485436893203883	0.00746101619040513	0.00805931656995487	0
luce	0	0.00746101619040513	0.0161186331399097	0
lucem	0.0485436893203883	0.0149220323808103	0.00805931656995487	0
lucis	0	0.00746101619040513	0.00805931656995487	0
lucos	0	0.00805931656995487	0.0149220323808103	0
lucos	0	0.00746101619040513	0.0174094707520891	0.0161186331399097
lumina	0	0	0.0564152159896841	0
luna	0	0.0223830485712154	0.0161186331399097	0
lunae	0	0.0298440647616205	0	0
lunam	0	0.00746101619040513	0.00805931656995487	0.0174094707520891
lupi	0	0	0.00805931656995487	0.0174094707520891
lupis	0	0.00746101619040513	0.00805931656995487	0
lupos	0	0.00746101619040513	0.00805931656995487	0
lupum	0	0.00746101619040513	0	0.0348189415041783
lupus	0	0.0149220323808103	0	0.0870473537604457
lux	0	0	0.0161186331399097	0.0174094707520891
lyaeo	0	0.00746101619040513	0.00805931656995487	0

lycaeo	0	0.0149220323808103	0	0
lyce	0	0.0223830485712154	0	0
lycida	0	0	0	0.0696378830083565
lycoris	0	0	0	0.0348189415041783
lyde	0	0.0223830485712154	0	0
lydia	0	0.0373050809520257	0.00805931656995487	0
lympa	0	0.0149220323808103	0.0322372662798195	0
lympae	0	0.0149220323808103	0.00805931656995487	0
lyncas	0	0.0149220323808103	0	0
lyra	0	0.0447660971424308	0.0161186331399097	0
lyrae	0	0.0298440647616205	0	0
maecenas	0	0.0596881295232411	0	0
maenaios	0	0	0	0.156685236768802
mare	0	0.149220323808103	0.0241779497098646	0.0348189415041783
mari	0	0.0223830485712154	0.0322372662798195	0.0174094707520891
maris	0	0.0298440647616205	0.0483558994197292	0.0174094707520891
mars	0.0485436893203883	0	0.00805931656995487	0
marsi	0	0.00746101619040513	0.00805931656995487	0
marsus	0	0.0149220323808103	0	0
martē	0	0.0298440647616205	0.0241779497098646	0
martem	0	0.00746101619040513	0.00805931656995487	0
martia	0	0	0.0161186331399097	0.0174094707520891
mater	0	0.00746101619040513	0.0322372662798195	0.0870473537604457
matre	0	0.0223830485712154	0.00805931656995487	0.0174094707520891
matura	0	0.00746101619040513	0.0161186331399097	0
melibee	0.0970873786407767	0	0	0
melibeus	0.29126213592233	0	0	0
meliboee	0	0	0	0.0870473537604457
meliboei	0	0	0	0.0348189415041783
meliboecus	0	0	0	0.121866295264624
melpomene	0	0.0223830485712154	0	0
mercuri	0	0.0149220323808103	0	0
mercurius	0	0.0149220323808103	0	0
mineruae	0	0.0223830485712154	0.00805931656995487	0
miser	0	0.00746101619040513	0.0402965828497743	0
misero	0	0.00746101619040513	0.0322372662798195	0.0174094707520891
monte	0.0970873786407767	0.00746101619040513	0.00805931656995487	0
montes	0.0485436893203883	0	0.00805931656995487	0.0174094707520891
montibus	0.0970873786407767	0.00746101619040513	0.0161186331399097	0.156685236768802
montis	0.0485436893203883	0.0149220323808103	0.00805931656995487	0.0696378830083565
montium	0	0.0223830485712154	0	0
mopse	0.194174757281553	0	0	0.0522284122562674
mopso	0.194174757281553	0	0	0.0174094707520891

mopsum	0.145631067961165	0	0	0
mopsus	0.388349514563107	0	0	0.121866295264624
mora	0.0485436893203883	0.0149220323808103	0.00805931656995487	0.0174094707520891
moram	0	0.00746101619040513	0.00805931656995487	0
mors	0	0.0298440647616205	0.0564152159896841	0
morte	0	0.0223830485712154	0.00805931656995487	0
mortem	0	0.0149220323808103	0.0161186331399097	0
mortis	0	0.0149220323808103	0.0241779497098646	0
mox	0	0.0671491457136462	0.0241779497098646	0
munera	0	0.0373050809520257	0.0967117988394584	0.0696378830083565
musa	0.0485436893203883	0.0596881295232411	0	0
musae	0	0	0.0241779497098646	0.0696378830083565
musam	0	0.00746101619040513	0	0.0870473537604457
myricae	0	0	0	0.0696378830083565
myrtea	0	0	0.0161186331399097	0
myrto	0	0.0447660971424308	0.00805931656995487	0
myrtus	0	0.0149220323808103	0	0.0348189415041783
naiadum	0	0.00746101619040513	0	0.0174094707520891
narcisso	0	0	0	0.0348189415041783
nardo	0	0.00746101619040513	0.0161186331399097	0
nebulae	0	0.0149220323808103	0	0
nectar	0	0.00746101619040513	0	0.0174094707520891
nectaris	0	0.0149220323808103	0	0
nemora	0	0.00746101619040513	0.00805931656995487	0.0348189415041783
neue	0	0.00746101619040513	0.00805931656995487	0
niue	0	0.0298440647616205	0	0
niueo	0	0.00746101619040513	0.0161186331399097	0
niues	0	0.0298440647616205	0	0
niveo	0	0	0.0241779497098646	0
nives	0	0	0.0161186331399097	0.0522284122562674
nocet	0	0	0.0161186331399097	0
nocte	0	0.0223830485712154	0.112830431979368	0.0174094707520891
noctem	0	0.00746101619040513	0.00805931656995487	0.0174094707520891
noctes	0	0.00746101619040513	0.00805931656995487	0
noctis	0	0.0149220323808103	0.0402965828497743	0.0174094707520891
nocturnis	0	0.0149220323808103	0.00805931656995487	0
nocturno	0	0.0149220323808103	0	0
nox	0	0.0298440647616205	0.0402965828497743	0.0174094707520891
nubes	0	0.0223830485712154	0.0161186331399097	0.0174094707520891
nubibus	0	0.0149220323808103	0	0.0174094707520891
nymphae	0	0.0149220323808103	0	0.104456824512535
nymphis	0	0.0223830485712154	0	0.0522284122562674
obuia	0	0	0.0161186331399097	0

oceano	0	0.0149220323808103	0	0
oceanus	0	0.00746101619040513	0.00805931656995487	0
odores	0	0	0.0161186331399097	0.0174094707520891
olivae	0	0	0	0.0348189415041783
olympo	0	0.00746101619040513	0.0161186331399097	0.0174094707520891
olympum	0	0.00746101619040513	0.0161186331399097	0
onda	0	0.0149220323808103	0	0
orbe	0.0485436893203883	0	0.0483558994197292	0.0174094707520891
orbem	0.0485436893203883	0.00746101619040513	0.0564152159896841	0.0522284122562674
orci	0	0.0223830485712154	0	0
orco	0	0.0223830485712154	0	0
orcum	0.0485436893203883	0.0149220323808103	0	0
ore	0.0485436893203883	0.0223830485712154	0.0967117988394584	0
orpheus	0	0	0	0.0522284122562674
ortu	0	0.00746101619040513	0.0161186331399097	0
ortus	0	0.00746101619040513	0.0241779497098646	0.0174094707520891
otia	0	0	0.0161186331399097	0.0348189415041783
otium	0	0.0373050809520257	0	0
oves	0.0970873786407767	0	0.0241779497098646	0.0348189415041783
ovis	0.0485436893203883	0	0	0.19150417827298
palaemon	0	0	0	0.0696378830083565
palla	0	0	0.0322372662798195	0
palladis	0	0.0223830485712154	0	0
pallas	0	0.0149220323808103	0	0.0174094707520891
pallida	0	0.0149220323808103	0.0161186331399097	0
palma	0	0.00746101619040513	0.00805931656995487	0
palumbes	0	0.00746101619040513	0	0.0348189415041783
pan	0	0	0.00805931656995487	0.0870473537604457
parcae	0	0.00746101619040513	0.0161186331399097	0.0174094707520891
parthos	0	0.0149220323808103	0	0
parthum	0	0.0149220323808103	0	0
parthus	0	0.00746101619040513	0	0.0174094707520891
pasebant	0	0	0.0161186331399097	0
pascentis	0	0	0	0.0348189415041783
pascentur	0	0	0	0.0348189415041783
pascere	0	0	0.00805931656995487	0.0174094707520891
pascite	0	0	0	0.0522284122562674
pascuis	0	0.0149220323808103	0	0
pastor	0.0970873786407767	0.0149220323808103	0.00805931656995487	0.0348189415041783
pastores	0.0970873786407767	0	0	0.0696378830083565
pastoresque	0.0485436893203883	0	0	0.0174094707520891
pastoris	0	0	0.00805931656995487	0.0174094707520891
pastorum	0	0	0	0.0348189415041783

pecori	0	0.00746101619040513	0.0161186331399097	0.104456824512535
pecoris	0	0	0.0161186331399097	0.0696378830083565
pecus	0	0.0373050809520257	0.0241779497098646	0.104456824512535
pegasus	0	0.0149220323808103	0	0
pelagus	0	0.00746101619040513	0.00805931656995487	0
pelea	0	0.00746101619040513	0.00805931656995487	0
perniciem	0	0.0149220323808103	0	0
pharetra	0	0.0298440647616205	0	0
phoebe	0	0.0149220323808103	0.0805931656995487	0
phoebi	0	0.0149220323808103	0.0161186331399097	0.0522284122562674
phoebo	0	0.00746101619040513	0.0161186331399097	0.104456824512535
phoebus	0	0.0298440647616205	0.0241779497098646	0.0174094707520891
pholoe	0	0.0149220323808103	0.00805931656995487	0
phrygiae	0	0.0149220323808103	0	0
phyllida	0	0	0	0.0696378830083565
phyllidis	0	0.00746101619040513	0	0.0348189415041783
phyllis	0	0	0	0.0522284122562674
pinus	0.0970873786407767	0.0373050809520257	0.00805931656995487	0.0696378830083565
plumae	0	0.00746101619040513	0.00805931656995487	0
poena	0	0.0223830485712154	0.0241779497098646	0
poenas	0	0.00746101619040513	0.0322372662798195	0
poeta	0.0485436893203883	0.00746101619040513	0	0.0348189415041783
poetam	0	0	0	0.0522284122562674
pollio	0	0.00746101619040513	0	0.0696378830083565
poma	0.0485436893203883	0	0.0241779497098646	0.0696378830083565
pontum	0	0.00746101619040513	0.00805931656995487	0
praeda	0	0.0149220323808103	0.0402965828497743	0
prata	0.0970873786407767	0.0149220323808103	0	0.0522284122562674
pratis	0	0.0149220323808103	0	0.0174094707520891
precor	0.0970873786407767	0.0298440647616205	0.137008381689233	0
priami	0	0.0298440647616205	0	0
pudet	0.0485436893203883	0.00746101619040513	0.0402965828497743	0
pyrrhae	0	0.00746101619040513	0	0.0174094707520891
quadrupes	0	0	0.00805931656995487	0.0174094707520891
quercu	0.0970873786407767	0	0	0.0174094707520891
quercus	0	0.0223830485712154	0.00805931656995487	0.0696378830083565
ramos	0	0	0.00805931656995487	0.0174094707520891
rapacis	0	0.00746101619040513	0.00805931656995487	0
rapax	0	0.00746101619040513	0.00805931656995487	0
rapta	0.0485436893203883	0.0149220323808103	0.0241779497098646	0.0174094707520891
rebus	0	0.0373050809520257	0.0241779497098646	0
rem	0.0485436893203883	0.00746101619040513	0	0
rerum	0	0.0149220323808103	0	0.0174094707520891

res	0	0.0373050809520257	0	0.0174094707520891
ripa	0	0.0223830485712154	0	0
ripas	0.0970873786407767	0.0373050809520257	0.00805931656995487	0.0348189415041783
riuos	0	0.0298440647616205	0	0
rosa	0	0.0223830485712154	0	0
rosae	0	0.0298440647616205	0	0
rupe	0.0485436893203883	0	0	0.0522284122562674
rupes	0	0.00746101619040513	0	0.0522284122562674
rure	0	0	0.0483558994197292	0
rustica	0.0485436893203883	0.00746101619040513	0.0402965828497743	0.0174094707520891
rusticus	0	0	0.0483558994197292	0.0174094707520891
sabina	0	0.0223830485712154	0	0
sacra	0	0.0298440647616205	0.0564152159896841	0.0348189415041783
sacras	0	0.00746101619040513	0.0483558994197292	0
sacri	0.0485436893203883	0.00746101619040513	0	0
sacris	0	0.0149220323808103	0.0402965828497743	0.0174094707520891
sagitta	0	0.0223830485712154	0	0
sagittae	0	0.00746101619040513	0.00805931656995487	0
sagittas	0	0.0298440647616205	0.0241779497098646	0
sagittis	0	0.0149220323808103	0	0
salices	0	0	0	0.0522284122562674
salix	0	0	0	0.0348189415041783
sanguine	0.0970873786407767	0.0447660971424308	0.00805931656995487	0.0174094707520891
sanguineis	0	0.00746101619040513	0	0.0348189415041783
sanguis	0	0.0223830485712154	0.0161186331399097	0
satur	0	0	0.0161186331399097	0
saturni	0	0.00746101619040513	0.00805931656995487	0
saturnia	0	0	0.00805931656995487	0.0348189415041783
saturno	0	0.0149220323808103	0.0161186331399097	0
scilicet	0.0485436893203883	0.0373050809520257	0	0
scythae	0	0.0223830485712154	0	0
scythes	0	0.0149220323808103	0	0
seges	0	0.00746101619040513	0.0483558994197292	0
semina	0	0	0.0241779497098646	0.0174094707520891
senecta	0	0	0.0483558994197292	0
senem	0	0	0.0564152159896841	0
senex	0.242718446601942	0.00746101619040513	0.0522284122562674	0.0241779497098646
sera	0	0.00746101619040513	0.0322372662798195	0.0174094707520891
serena	0	0	0.0161186331399097	0
serpens	0	0.00746101619040513	0.00805931656995487	0.0174094707520891
serta	0.0485436893203883	0	0.0644745325596389	0.0348189415041783
sicca	0	0.00746101619040513	0.0322372662798195	0.0174094707520891
siccis	0	0.0149220323808103	0	0

sicco	0	0.00746101619040513	0.00805931656995487	0
sicula	0.0485436893203883	0.00746101619040513	0	0
siculis	0.0485436893203883	0	0	0.0174094707520891
sidera	0	0.0223830485712154	0.0402965828497743	0.0870473537604457
sidere	0	0.0149220323808103	0	0.0174094707520891
signa	0	0.0298440647616205	0.0644745325596389	0.0174094707520891
silua	0	0.0223830485712154	0	0
siluae	0	0.0373050809520257	0.0161186331399097	0
siluas	0	0.00746101619040513	0.00805931656995487	0
silvae	0	0	0	0.121866295264624
silvam	0.0970873786407767	0	0	0
silvas	0.0485436893203883	0	0	0.0870473537604457
silve	0.0970873786407767	0	0	0
silvestri	0.0485436893203883	0	0	0.0174094707520891
silvis	0.0970873786407767	0	0	0.139275766016713
sinu	0.0485436893203883	0.00746101619040513	0.0886524822695035	0
sol	0.0485436893203883	0.0298440647616205	0.0161186331399097	0.0174094707520891
sole	0	0.0149220323808103	0.0241779497098646	0.0174094707520891
solem	0	0.00746101619040513	0.00805931656995487	0.0174094707520891
soles	0	0.00746101619040513	0.00805931656995487	0.0174094707520891
solis	0.0485436893203883	0.0298440647616205	0.0483558994197292	0
sorte	0	0.0149220323808103	0	0
spem	0.0485436893203883	0.0223830485712154	0.00805931656995487	0.0174094707520891
spes	0	0.0298440647616205	0.0644745325596389	0.0174094707520891
spicula	0	0.0149220323808103	0	0.0174094707520891
spiritum	0	0.0223830485712154	0	0
spiritus	0	0.0223830485712154	0.00805931656995487	0.0174094707520891
stamina	0	0	0.0322372662798195	0
stella	0	0.0149220323808103	0	0
stellis	0	0.0223830485712154	0	0
surgere	0	0	0.0161186331399097	0.0174094707520891
surgit	0	0.00746101619040513	0.00805931656995487	0.0174094707520891
syrio	0	0.00746101619040513	0.0161186331399097	0
syrtis	0	0.0149220323808103	0.00805931656995487	0
taedia	0	0	0.0161186331399097	0
talia	0.0485436893203883	0	0	0.0696378830083565
tauri	0	0.0149220323808103	0.0161186331399097	0.0348189415041783
tauris	0	0.0149220323808103	0	0.0174094707520891
tauros	0	0	0.0241779497098646	0.0174094707520891
taurus	0	0.00746101619040513	0.0402965828497743	0.0174094707520891
tellus	0	0.0447660971424308	0.104771115409413	0.0348189415041783
templa	0	0.00746101619040513	0.00805931656995487	0
templis	0	0.00746101619040513	0.0402965828497743	0

tempora	0.145631067961165	0.0671491457136462	0.120889748549323	0.0522284122562674
tempore	0.0970873786407767	0.00746101619040513	0.0322372662798195	0.0696378830083565
temporibus	0	0.0149220323808103	0	0
temporis	0	0.00746101619040513	0.0161186331399097	0
tempus	0.0970873786407767	0.0373050809520257	0.00805931656995487	0.0348189415041783
tenebris	0	0.0149220323808103	0.0402965828497743	0
terra	0	0.0298440647616205	0.104771115409413	0.0348189415041783
terrae	0	0.0298440647616205	0.0402965828497743	0.0174094707520891
terram	0.0485436893203883	0.0223830485712154	0	0
terrarium	0	0.0223830485712154	0.00805931656995487	0
terras	0	0.0223830485712154	0.0322372662798195	0.0348189415041783
terret	0	0.0149220323808103	0.00805931656995487	0
terris	0	0.0373050809520257	0.0644745325596389	0.0348189415041783
teucro	0	0.0223830485712154	0	0
thessala	0	0.00746101619040513	0.00805931656995487	0
thestyli	0	0	0	0.0348189415041783
thetidis	0	0.0149220323808103	0	0
thyma	0	0.0149220323808103	0	0
thymo	0	0	0	0.0348189415041783
thyrsis	0	0	0	0.139275766016713
tibia	0.0485436893203883	0.0223830485712154	0.0161186331399097	0.156685236768802
tigres	0.0485436893203883	0.00746101619040513	0.00805931656995487	0.0174094707520891
tigris	0	0.0298440647616205	0	0
titan	0	0	0.0241779497098646	0
tityosque	0	0.0149220323808103	0	0
tityre	0.339805825242718	0	0	0.174094707520891
tityron	0.0970873786407767	0	0	0
tityrus	0.339805825242718	0	0	0.156685236768802
toro	0	0	0.0483558994197292	0
troia	0	0.00746101619040513	0.00805931656995487	0
troiae	0	0.0298440647616205	0	0
troica	0	0.00746101619040513	0.00805931656995487	0
tyranni	0	0.0223830485712154	0	0
tyrio	0	0	0.0322372662798195	0
tyros	0	0	0.0241779497098646	0
tyrrhenum	0	0.0149220323808103	0	0
uaccae	0	0.0149220323808103	0.00805931656995487	0
uecta	0	0	0.0161186331399097	0
uenerem	0	0.0149220323808103	0.00805931656995487	0
uenti	0	0.0149220323808103	0.00805931656995487	0
uento	0	0.0223830485712154	0	0
uentos	0	0.0223830485712154	0.0161186331399097	0
uina	0	0.0596881295232411	0.0161186331399097	0

uini	0	0.00746101619040513	0.00805931656995487	0
uino	0	0.0149220323808103	0	0
uiperino	0	0.0149220323808103	0	0
uirgines	0	0.0373050809520257	0	0
uirginibus	0	0.0149220323808103	0	0
uirginum	0	0.0373050809520257	0	0
uirgo	0	0.0373050809520257	0.00805931656995487	0
uirtus	0	0.0447660971424308	0.00805931656995487	0
uis	0	0.0298440647616205	0	0
uita	0	0.00746101619040513	0.0161186331399097	0
uitae	0	0.0149220323808103	0.0161186331399097	0
uitem	0	0.0149220323808103	0.00805931656995487	0
uities	0	0.0223830485712154	0	0
ulmos	0	0.00746101619040513	0	0.0174094707520891
umbra	0.145631067961165	0.0298440647616205	0.0322372662798195	0.139275766016713
umbracula	0	0	0.00805931656995487	0.0174094707520891
umbrae	0	0.00746101619040513	0.00805931656995487	0.0348189415041783
umbram	0	0.00746101619040513	0.0161186331399097	0
umbris	0.0485436893203883	0	0.00805931656995487	0
umbrosa	0	0	0.0161186331399097	0.0174094707520891
umbrosis	0	0.0149220323808103	0	0
undas	0	0.0223830485712154	0.0483558994197292	0.0174094707520891
uocatus	0	0.0149220323808103	0	0
uoce	0	0.0298440647616205	0.0322372662798195	0
uoces	0	0.00746101619040513	0.00805931656995487	0
uocet	0	0.00746101619040513	0.0161186331399097	0
uocibus	0	0.0149220323808103	0	0
uocis	0	0.0149220323808103	0	0
uua	0	0	0.0161186331399097	0
uuae	0	0.00746101619040513	0.00805931656995487	0
uuis	0	0.00746101619040513	0.00805931656995487	0
uva	0	0	0.0161186331399097	0.0348189415041783
uvae	0	0	0.00805931656995487	0.0348189415041783
uvas	0.0485436893203883	0	0.0161186331399097	0
vaccae	0	0	0	0.0348189415041783
vaccinia	0	0	0	0.0522284122562674
venere	0	0	0.0161186331399097	0.0174094707520891
venerem	0	0	0.0402965828497743	0
veneri	0	0.0149220323808103	0.00805931656995487	0.0348189415041783
veneris	0	0.0447660971424308	0.0564152159896841	0.0174094707520891
venti	0	0	0.0161186331399097	0.0348189415041783
venus	0	0.119376259046482	0.217601547388781	0
vergili	0	0.0149220323808103	0	0

victima	0	0.0149220323808103	0	0.0174094707520891
victor	0	0.00746101619040513	0.0161186331399097	0
victus	0.0485436893203883	0	0.00805931656995487	0.0174094707520891
vino	0	0.00746101619040513	0.00805931656995487	0
virgine	0.0485436893203883	0.00746101619040513	0	0
virgo	0.0485436893203883	0	0.00805931656995487	0.0522284122562674
vita	0.0485436893203883	0	0.0161186331399097	0
vites	0	0	0.0161186331399097	0.0174094707520891
voce	0.0485436893203883	0	0.0161186331399097	0.0348189415041783
vocem	0.0485436893203883	0	0.00805931656995487	0
vocet	0.0970873786407767	0	0.00805931656995487	0
vox	0.0485436893203883	0	0	0.0174094707520891
zephyris	0	0.0149220323808103	0	0.174094707520891

Opere della letteratura italiana.

Colonna1	Colonna2	Colonna3	Colonna4	Colonna5	Colonna6	Colonna7	Colonna8
	Bocc_Ninfa le_1300	Boiardo_Am orum_1500	DAnn_Alci one_1900	Leopardi_C anti_1800	Pascoli_My ricae_1800	Sannazaro_A rcadia_1400	Tasso_Ami nta_1500
abete	0.00197052 100575392	0	0	0	0	0.0050510152 5406607	0.01296512 38169325
abeti	0.00394104 201150784	0.003916500 21540751	0	0	0	0.0075765228 810991	0
abissi	0	0	0.01418681 19396209	0	0.00585343 011004449	0.0025255076 2703303	0
acerba	0	0.003916500 21540751	0.01134944 95516967	0.00800897 004645203	0	0	0.01296512 38169325
acerb e	0	0	0.00567472 477584837	0.00400448 502322601	0	0	0.00648256 190846623
acerb o	0	0	0.00283736 238792419	0.02803139 51625821	0	0.0101020305 081321	0
achim enide	0.01970521 00575392	0	0	0	0	0	0
acqua	0.00197052 100575392	0	0.13051866 9844513	0.01201345 5069678	0.10536174 1980801	0.0277805838 973634	0.02593024 76338649
acque	0.06108615 11783716	0	0.09363295 88014981	0.00800897 004645203	0.03512058 06602669	0.0631376906 758258	0.01296512 38169325
acre	0	0	0.01134944 95516967	0	0	0	0
ade	0	0	0.01134944 95516967	0	0	0	0
adone	0.00591156 301726176	0	0	0	0	0.0025255076 2703303	0
aedo	0	0	0.02269889 91033935	0	0	0	0
aer	0	0	0.00567472 477584837	0.01601794 00929041	0	0	0
aere	0.01970521 00575392	0	0.03121098 6267166	0.01201345 5069678	0	0.0050510152 5406607	0
agnelli	0	0	0.00283736 238792419	0	0	0.0202040610 162643	0.00648256 190846623
agost o	0	0	0.08228350 92498014	0	0.01170686 0220089	0.0025255076 2703303	0
agrest e	0.00591156 301726176	0	0.00567472 477584837	0	0	0	0.00648256 190846623
agresti	0.00197052 100575392	0	0	0.00800897 004645203	0	0.0025255076 2703303	0
alba	0	0.007833000 43081502	0.04256043 58188628	0.01601794 00929041	0.10536174 1980801	0.0101020305 081321	0
alberi	0.02561677 3074801	0	0.00283736 238792419	0	0.02926715 05502224	0.0656631983 028589	0.00648256 190846623
albero	0.01182312 60345235	0	0	0	0.00585343 011004449	v 0.0303060915 243964	0
albore	0.00197052 100575392	0	0.00567472 477584837	0.00800897 004645203	0	0	0
alga	0	0	0.01134944 95516967	0	0.00585343 011004449	0	0
alghe	0	0	0.01134944 95516967	0	0	0	0

allori	0	0	0.00567472 477584837	0.00400448 502322601	0.00585343 011004449	0.0025255076 2703303	0
alloro	0.00788208 402301569	0	0.03404834 86550902	0.00400448 502322601	0.01756029 03301335	0.0050510152 5406607	0
alma	0.00197052 100575392	0.234990012 924451	0	0.08809867 05109723	0	0.0328315991 514294	0.00648256 190846623
alme	0	0.015666000 86163	0	0.01201345 5069678	0	0.0050510152 5406607	0.01944768 57253987
alpe	0	0.027415501 5078526	0.07944614 68618772	0.01201345 5069678	0	0.0025255076 2703303	0
alpestri	0	0.007833000 43081502	0.00283736 238792419	0	0	0.0025255076 2703303	0.00648256 190846623
alpi	0	0	0.00851208 716377256	0	0.00585343 011004449	0	0.00648256 190846623
altare	0.00197052 100575392	0	0.00567472 477584837	0.00400448 502322601	0	0.0252550762 703303	0
altari	0.02955781 50863088	0	0.00567472 477584837	0	0	0.0151530457 621982	0.01296512 38169325
ambra	0	0	0.01702417 43275451	0	0.00585343 011004449	0	0
ameto	0.13005438 6379759	0	0	0	0	0.0025255076 2703303	0
aminta	0	0	0	0	0	0	106.962.271 .489.693
anima	0.03349885 70978167	0.082246504 5235578	0.10498240 8353195	0.01601794 00929041	0.04097401 07703114	0.0202040610 162643	0.00648256 190846623
anima l	0	0.023499001 2924451	0	0.00400448 502322601	0	0.0025255076 2703303	0.00648256 190846623
anima le	0.01182312 60345235	0.011749500 6462225	0	0.01201345 5069678	0	0.0101020305 081321	0
anima li	0.02758729 40805549	0.015666000 86163	0.00851208 716377256	0	0	0.0176785533 892312	0.02593024 76338649
anime	0.00197052 100575392	0.007833000 43081502	0	0.01601794 00929041	0	0.0075765228 810991	0
animi	0.01576416 80460314	0.003916500 21540751	0	0.00400448 502322601	0	0.0101020305 081321	0
animo	0.07685031 92244029	0.011749500 6462225	0.01134944 95516967	0.00800897 004645203	0	0.0429336296 595616	0.01296512 38169325
antichi	0.01773468 90517853	0.003916500 21540751	0.01986153 67154693	0.01601794 00929041	0.00585343 011004449	0.0176785533 892312	0
antico	0.01576416 80460314	0.003916500 21540751	0.03404834 86550902	0.04805382 02787122	0.02341372 04401779	0.0126275381 351652	0.01296512 38169325
antigone	0	0	0.01134944 95516967	0	0	0	0
ape	0	0	0.01986153 67154693	0	0.01756029 03301335	0	0.02593024 76338649
apennino	0	0	0	0.00800897 004645203	0.00585343 011004449	0	0.00648256 190846623
api	0	0	0.02553626 14913177	0	0.02341372 04401779	0.0151530457 621982	0.00648256 190846623
apollo	0.00788208 402301569	0.007833000 43081502	0.03404834 86550902	0	0	0.0277805838 973634	0.01296512 38169325
appollo	0.02561677 3074801	0	0	0	0	0	0
aquila	0	0	0.03121098 6267166	0	0.01170686 0220089	0	0
ara	0	0	0.00567472 477584837	0.00400448 502322601	0.01170686 0220089	0	0

aratri	0.00197052 100575392	0	0	0	0	0.0075765228 810991	0
aratro	0.00394104 201150784	0	0	0.00800897 004645203	0.01756029 03301335	0	0.00648256 190846623
arbor	0	0.011749500 6462225	0	0.00800897 004645203	0	0.0075765228 810991	0
arbori	0	0.003916500 21540751	0.00851208 716377256	0.00400448 502322601	0	0	0
arbos celli	0	0	0	0	0	0.0075765228 810991	0.00648256 190846623
arbus to	0	0	0.00851208 716377256	0	0.00585343 011004449	0.0025255076 2703303	0
arca	0	0	0.00851208 716377256	0	0.00585343 011004449	0	0
arcadi a	0.00591156 301726176	0	0	0	0	0.0353571067 784625	0
archi	0.01182312 60345235	0	0.00851208 716377256	0.00400448 502322601	0.00585343 011004449	0.0075765228 810991	0.00648256 190846623
arco	0.03941042 01150784	0.011749500 6462225	0.03404834 86550902	0	0	0.0176785533 892312	0.04537793 33592636
area	0	0	0.01134944 95516967	0	0	0	0
aretus a	0.00197052 100575392	0	0.03688571 10430144	0	0	0.0050510152 5406607	0
argilla	0	0	0.01986153 67154693	0	0	0	0
arida	0.00197052 100575392	0	0.00283736 238792419	0.01201345 5069678	0.00585343 011004449	0.0025255076 2703303	0
aride	0.00197052 100575392	0	0.01702417 43275451	0	0	0	0
arido	0.00197052 100575392	0	0.00567472 477584837	0.00400448 502322601	0.00585343 011004449	0	0
ariete	0.00197052 100575392	0	0	0	0	0.0075765228 810991	0
aromi	0	0	0.01134944 95516967	0	0.00585343 011004449	0	0
aspra	0.00394104 201150784	0.007833000 43081502	0.00567472 477584837	0.00400448 502322601	0	0.0126275381 351652	0.00648256 190846623
aspre	0.00197052 100575392	0.007833000 43081502	0.00567472 477584837	0	0	0.0075765228 810991	0
astri	0	0	0.00567472 477584837	0.02402691 01393561	0	0	0
augelli	0	0.007833000 43081502	0.00283736 238792419	0.02402691 01393561	0	0	0.01944768 57253987
augell o	0	0.019582501 0770376	0	0.01201345 5069678	0	0	0
aura	0	0.019582501 0770376	0.01418681 19396209	0.02803139 51625821	0.00585343 011004449	0.0050510152 5406607	0.01296512 38169325
aure	0.02955781 50863088	0	0.00567472 477584837	0.01601794 00929041	0.00585343 011004449	0.0025255076 2703303	0
aurea	0.00591156 301726176	0	0	0.00800897 004645203	0.01756029 03301335	0.0025255076 2703303	0.00648256 190846623
aurei	0.00394104 201150784	0	0.00283736 238792419	0.00800897 004645203	0	0	0
aureo	0	0	0.00851208 716377256	0.00400448 502322601	0.01170686 0220089	0	0
aurora	0.01182312 60345235	0.011749500 6462225	0.02269889 91033935	0.02402691 01393561	0.04682744 08803559	0.0101020305 081321	0.01944768 57253987

autunno	0.00197052 100575392	0	0.00567472 477584837	0.00800897 004645203	0.01170686 0220089	0.0025255076 2703303	0
avorio	0	0.011749500 6462225	0.00283736 238792419	0	0	0	0
azzurra	0	0	0.02269889 91033935	0	0.02926715 05502224	0	0
azzurro	0	0	0.01986153 67154693	0.00800897 004645203	0.04682744 08803559	0	0
bacche	0	0	0.01418681 19396209	0	0.01756029 03301335	0	0
baia	0.00197052 100575392	0	0	0	0.01170686 0220089	0.0050510152 5406607	0
baie	0.00197052 100575392	0	0.00283736 238792419	0	0	0.0050510152 5406607	0
beato	0.00394104 201150784	0.054831003 0157052	0.00567472 477584837	0.03203588 01858081	0.00585343 011004449	0.0050510152 5406607	0.00648256 190846623
belve	0	0	0.00283736 238792419	0.02002242 51161301	0	0	0
bestie	0.00591156 301726176	0	0.00567472 477584837	0	0	0.0025255076 2703303	0
biade	0.00394104 201150784	0	0.00283736 238792419	0	0	0.0151530457 621982	0
bocca	0.03743989 91093245	0	0.09930768 35773465	0.01601794 00929041	0.01170686 0220089	0.0202040610 162643	0.05834305 7176196
boschi	0.02167573 10632931	0.011749500 6462225	0.03404834 86550902	0.01601794 00929041	0.03512058 06602669	0.0732397211 83958	0.01944768 57253987
bosco	0.00197052 100575392	0.003916500 21540751	0.01986153 67154693	0.02803139 51625821	0.05268087 09904004	0.0479846449 136276	0.04537793 33592636
bove	0	0	0	0	0.01170686 0220089	0.0050510152 5406607	0
bovi	0	0.003916500 21540751	0	0	0.01170686 0220089	0.0025255076 2703303	0
brace	0.00394104 201150784	0	0.00283736 238792419	0	0.00585343 011004449	0	0
brulli	0	0	0.00283736 238792419	0	0.01756029 03301335	0	0
buio	0	0	0.00283736 238792419	0.01201345 5069678	0.01170686 0220089	0	0
buoi	0	0	0.00851208 716377256	0	0.01756029 03301335	0.0025255076 2703303	0
cacce	0.01379364 70402774	0	0.00283736 238792419	0	0	0	0
caccia	0.00591156 301726176	0.003916500 21540751	0	0.00400448 502322601	0	0.0176785533 892312	0.02593024 76338649
caccia to	0.00985260 502876961	0.007833000 43081502	0	0	0	0.0025255076 2703303	0
caccia tore	0.00591156 301726176	0	0.01134944 95516967	0	0.00585343 011004449	0.0025255076 2703303	0
cagione	0.07290927 72128951	0.015666000 86163	0.00283736 238792419	0.00800897 004645203	0	0.0732397211 83958	0.03889537 14507974
calle	0	0	0.00283736 238792419	0.01201345 5069678	0	0	0
camp agna	0	0.003916500 21540751	0.00283736 238792419	0.03203588 01858081	0.04097401 07703114	0.0050510152 5406607	0
camp agne	0	0.003916500 21540751	0	0.02002242 51161301	0.00585343 011004449	0.0252550762 703303	0.00648256 190846623
campi	0.04335146 21265863	0.019582501 0770376	0.01702417 43275451	0.07208073 04180682	0.04682744 08803559	0.0681887059 298919	0.01296512 38169325

camp o	0.00591156 301726176	0	0.01418681 19396209	0.04004485 02322601	0.05853430 11004449	0.0075765228 810991	0
can	0.00197052 100575392	0	0	0	0.00585343 011004449	0.0126275381 351652	0
candi da	0.01379364 70402774	0.039165002 1540751	0.01418681 19396209	0.02002242 51161301	0.00585343 011004449	0.0025255076 2703303	0.00648256 190846623
candi de	0.01970521 00575392	0.007833000 43081502	0.00567472 477584837	0.00400448 502322601	0.01170686 0220089	0	0
candi di	0.00394104 201150784	0.003916500 21540751	0.00851208 716377256 0	0	0.00585343 011004449	0	0
cando r	0	0	0.00567472 477584837	0.00400448 502322601	0.00585343 011004449	0	0.00648256 190846623
cando re	0	0	0.01134944 95516967	0	0	0	0
cane	0.00197052 100575392	0	0	0	0.04097401 07703114	0.0101020305 081321	0
cani	0.04138094 11208323	0.003916500 21540751	0.00567472 477584837	0.00400448 502322601	0	0.0404081220 325285	0
canna	0.00591156 301726176	0	0.02553626 14913177	0	0	0.0176785533 892312	0
canne	0.00394104 201150784	0	0.07377142 20860288	0.00800897 004645203	0	0.0101020305 081321	0
canne ti	0	0	0.01134944 95516967	0	0	0	0
canne to	0	0	0.00567472 477584837	0	0.01170686 0220089	0	0
canta	0.00591156 301726176	0.019582501 0770376	0.02837362 38792419	0.00400448 502322601	0.08194802 15406228	0.0050510152 5406607	0.00648256 190846623
canta ndo	0.02167573 10632931	0.058747503 2311127	0.00567472 477584837	0.02402691 01393561	0.00585343 011004449	0.0378826144 054955	0.00648256 190846623
canta no	0.00197052 100575392	0	0.00851208 716377256	0	0.01756029 03301335	0	0
canta nte	0.00591156 301726176	0	0	0	0	0.0050510152 5406607	0
cantar	0.00788208 402301569	0.043081502 3694826	0.00283736 238792419	0	0.00585343 011004449	0.0328315991 514294	0
cantar e	0.02561677 3074801	0.007833000 43081502	0.01986153 67154693	0	0.02926715 05502224	0.1262753813 51652	0
cantat e	0.00197052 100575392	0	0	0	0.01170686 0220089	0.0075765228 810991	0
canta va	0.00394104 201150784	0.007833000 43081502	0	0	0.01170686 0220089	0.0101020305 081321	0
canti	0.01182312 60345235	0.035248501 9386676	0.01134944 95516967	0.00800897 004645203	0.02926715 05502224	0.0126275381 351652	0.00648256 190846623
cantia mo	0.00197052 100575392	0.007833000 43081502	0	0	0	0.0025255076 2703303	0
cantò	0	0	0.00283736 238792419	0	0.01170686 0220089	0.0050510152 5406607	0.00648256 190846623
canto	0.04532198 31323402	0.054831003 0157052	0.03404834 86550902	0.09610764 05574243	0.08780145 16506673	0.0252550762 703303	0.02593024 76338649
cantor	0	0	0.00283736 238792419	0.00800897 004645203	0.00585343 011004449	0	0.01296512 38169325
cantu	0	0.027415501 5078526	0	0	0	0	0
cantus	0	0.027415501 5078526	0	0	0	0	0

canzo n	0	0.015666000 86163	0	0	0	0.0050510152 5406607	0
canzo ne	0.02955781 50863088	0.003916500 21540751	0.00283736 238792419	0	0.01756029 03301335	0.0101020305 081321	0
canzo ni	0	0	0	0	0	0.0176785533 892312	0
capan na	0	0	0	0.00400448 502322601	0.00585343 011004449	0.0050510152 5406607	0
capan ne	0	0	0.00283736 238792419	0	0.01756029 03301335	0.0025255076 2703303	0
capelli	0.04138094 11208323	0	0.01986153 67154693	0	0.02341372 04401779	0.0277805838 973634	0.00648256 190846623
capra	0	0	0.00567472 477584837	0.00400448 502322601	0	0.0151530457 621982	0
capre	0	0	0.00851208 716377256	0	0.00585343 011004449	0.0505101525 406607	0
carne	0	0	0.02553626 14913177	0.00400448 502322601	0	0	0.00648256 190846623
carmi	0	0	0.01134944 95516967	0.00800897 004645203 0	0	0	0.00648256 190846623
carne	0.00985260 502876961	0	0.03972307 34309386	0	0.00585343 011004449	0.0101020305 081321	0.00648256 190846623
carni	0.00394104 201150784	0	0.00851208 716377256	0.00400448 502322601	0	0.0075765228 810991	0
carri	0.00985260 502876961	0	0.01418681 19396209	0.01201345 5069678	0.00585343 011004449	0	0
carro	0.00985260 502876961	0	0.01702417 43275451	0.01601794 00929041	0.02341372 04401779	0	0
castag ne	0.00197052 100575392	0	0	0	0.00585343 011004449	0.0050510152 5406607	0
castag no	0	0	0	0	0.02926715 05502224	0.0050510152 5406607	0
cavall e	0	0	0.00567472 477584837	0.00400448 502322601	0	0.0050510152 5406607	0
cavalli	0.01576416 80460314	0.003916500 21540751	0.05390988 53705595	0.02002242 51161301	0.00585343 011004449	0	0
caver na	0	0	0.00851208 716377256	0	0	0.0025255076 2703303	0
caver ne	0.00788208 402301569	0	0.00567472 477584837	0	0	0.0075765228 810991	0
celest e	0	0.043081502 3694826	0.01702417 43275451	0.04004485 02322601	0.01756029 03301335	0.0126275381 351652	0
celesti	0	0.003916500 21540751	0	0.02002242 51161301	0	0.0050510152 5406607	0.01944768 57253987
celesti ali	0.01379364 70402774	0	0	0	0	0	0
celo	0	0.039165002 1540751	0	0	0	0	0.00648256 190846623
cener e	0.00591156 301726176	0	0.00283736 238792419	0	0	0.0151530457 621982	0
ceneri	0.00197052 100575392	0	0	0.01201345 5069678	0	0.0126275381 351652	0
cervi	0	0	0.00567472 477584837	0	0	0.0025255076 2703303	0.01296512 38169325
cervo	0.00197052 100575392	0.015666000 86163	0.02837362 38792419	0	0	0.0101020305 081321	0.01296512 38169325

cesare	0.01379364 70402774	0	0	0	0	0	0
chioma	0	0.007833000 43081502	0.04256043 58188628	0.00400448 502322601	0.00585343 011004449	0	0.00648256 190846623
chiome	0	0.011749500 6462225	0.01702417 43275451	0.03604036 52090341	0	0.0126275381 351652	0.01296512 38169325
cicala	0	0	0.00851208 716377256	0.00400448 502322601	0	0.0025255076 2703303	0
cicale	0.00197052 100575392	0	0.01418681 19396209	0	0.01756029 03301335	0.0050510152 5406607	0
cicerone	0.00591156 301726176	0	0	0.00400448 502322601	0	0	0
ciel	0.02167573 10632931	0.270238514 863118	0.03404834 86550902	0.15217043 0882588	0.09950831 18707563	0.0934437822 002222	0.02593024 76338649
cieli	0.02561677 3074801	0.003916500 21540751	0.03121098 6267166	0	0.01170686 0220089	0	0
cielo	0.10246709 2299204	0.137077507 539263	0.10214504 5965271	0.11613006 5673554	0.33364551 6272536	0.0858672593 191231	0.01944768 57253987
cime	0	0.003916500 21540751	0.01134944 95516967	0.00400448 502322601	0.00585343 011004449	0.0075765228 810991	0
cipressi	0	0	0.00567472 477584837	0.00400448 502322601	0.06438773 12104894	0.0075765228 810991	0
cipresso	0	0	0.01134944 95516967	0	0.08780145 16506673	0.0101020305 081321	0
circe	0	0.003916500 21540751	0.01134944 95516967	0	0	0.0025255076 2703303	0
citerea	0.01773468 90517853	0	0	0	0	0	0
clima	0.00197052 100575392	0.015666000 86163	0	0.00400448 502322601	0	0	0
colle	0.00197052 100575392	0	0.00851208 716377256	0.01201345 5069678	0.01170686 0220089	0.0126275381 351652	0.02593024 76338649
colli	0.00985260 502876961	0.003916500 21540751	0.00391650 021540751	0.01418681 19396209	0.02803139 51625821	0.0050510152 5406607	0
colline	0	0	0.01702417 43275451	0	0.00585343 011004449	0	0
colomba	0	0.003916500 21540751	0.01418681 19396209	0.00400448 502322601	0	0.0050510152 5406607	0
colombe	0.00394104 201150784	0	0.00851208 716377256	0	0	0.0050510152 5406607	0
compagna	0	0	0.00283736 238792419	0.01601794 00929041	0.00585343 011004449	0.0075765228 810991	0.02593024 76338649
compagne	0.00985260 502876961	0	0	0.00800897 004645203	0	0.0050510152 5406607	0
cor	0.01379364 70402774	0.462147025 418086	0.11349449 5516967	0.21223770 6230979	0.02926715 05502224	0.0757652288 10991	0.14261636 1986257
core	0.00788208 402301569	0.250656013 786081	0.00283736 238792419	0.12413903 5720006	0.01170686 0220089	0.0378826144 054955	0.09075586 67185272
cornia	0.00788208 402301569	0.003916500 21540751	0.01986153 67154693	0	0	0.0404081220 325285	0
cornio	0.00197052 100575392	0.019582501 0770376	0.00851208 716377256	0	0	0.0151530457 621982	0.01944768 57253987
corona	0.00591156 301726176	0	0.02269889 91033935	0.00400448 502322601	0.00585343 011004449	0.0101020305 081321	0
corone	0	0	0.01418681 19396209	0.00400448 502322601	0.01170686 0220089	0.0126275381 351652	0.00648256 190846623
cortecia	0.00197052 100575392	0	0.00283736 238792419	0	0.00585343 011004449	0.0050510152 5406607	0

corvi	0	0	0.00851208 716377256	0	0.00585343 011004449	0	0.00648256 190846623
corvo	0	0	0.01134944 95516967	0	0.00585343 011004449	0	0
creatura	0	0.007833000 43081502	0.02837362 38792419	0	0	0	0
crine	0	0	0.01418681 19396209	0.00400448 502322601	0	0.0025255076 2703303	0.05834305 7176196
criniera	0	0	0.01134944 95516967	0	0	0	0
cuor	0.00788208 402301569	0	0.03972307 34309386	0	0.06438773 12104894	0	0.00648256 190846623
cuore	0.02955781 50863088	0	0.08512087 16377256	0	0.21657691 4071646	0	0
cupido	0.02167573 10632931	0.003916500 21540751	0	0.00400448 502322601	0	0	0.00648256 190846623
cyane	0	0	0.01418681 19396209	0	0	0	0
dafne	0	0	0.05958461 01464079	0.00400448 502322601	0	0	0.57694800 9853494
danza	0	0.003916500 21540751	0.01418681 19396209	0.00800897 004645203	0.00585343 011004449	0	0
danze	0	0.003916500 21540751	0.00283736 238792419	0.00800897 004645203	0	0	0
dardo	0	0.003916500 21540751	0.00851208 716377256	0.00400448 502322601	0.00585343 011004449	0.0101020305 081321	0.07130818 09931285
dea	0.14384803 3420036	0.003916500 21540751	0.01134944 95516967	0.00400448 502322601	0	0.0151530457 621982	0
delfin	0	0.011749500 6462225	0	0	0	0	0.00648256 190846623
demetra	0	0	0.01134944 95516967	0	0	0	0
destin	0	0.007833000 43081502	0	0.00800897 004645203	0	0	0.00648256 190846623
dì	0	0.011749500 6462225	0	0.16017940 0929041	0.06438773 12104894	0.0454591372 865946	0.03889537 14507974
diana	0.02364625 20690471	0	0.00851208 716377256	0	0	0.0126275381 351652	0.01944768 57253987
diletto	0.03546937 81035706	0.113578506 246818	0.00567472 477584837	0.02803139 51625821	0	0.0404081220 325285	0.03889537 14507974
dio	0.01773468 90517853	0.027415501 5078526	0.08512087 16377256	0	0.04097401 07703114	0.0202040610 162643	0.14261636 1986257
disio	0.06896823 52013872	0.015666000 86163	0.00851208 716377256	0.00400448 502322601	0	0	0
divine	0.01182312 60345235	0.007833000 43081502	0.01134944 95516967	0.00800897 004645203	0	0.0075765228 810991	0.00648256 190846623
divino	0.01773468 90517853	0.011749500 6462225	0.05958461 01464079	0.01201345 5069678	0.00585343 011004449	0.0025255076 2703303	0.00648256 190846623
dolce	0.02167573 10632931	0.317236517 448008	0.10214504 5965271	0.11613006 5673554	0.11706860 220089	0.0681887059 298919	0.17502917 1528588
dolce mente	0.00394104 201150784	0.031332001 7232601	0.00567472 477584837	0.00800897 004645203	0	0.0101020305 081321	0.00648256 190846623
dolce zza	0.00788208 402301569	0	0.01418681 19396209	0.02002242 51161301	0.02341372 04401779	0.0101020305 081321	0.01296512 38169325
dolci	0.01773468 90517853	0.019582501 0770376	0.03972307 34309386	0.05606279 03251642	0.01756029 03301335	0.0353571067 784625	0.07130818 09931285
edera	0	0	0.00567472 477584837	0	0.01170686 0220089	0.0050510152 5406607	0

edere	0	0.007833000 43081502	0	0	0	0.0050510152 5406607	0
elena	0.01182312 60345235	0	0.00567472 477584837	0	0	0	0
enea	0.02364625 20690471	0	0.00283736 238792419	0	0	0.0025255076 2703303	0
erba	0.01379364 70402774	0.027415501 5078526	0.05674724 77584837	0.01601794 00929041	0.04097401 07703114	0.0277805838 973634	0.00648256 190846623
erbe	0.04729250 41380941	0.058747503 2311127	0.03972307 34309386	0.03203588 01858081	0.00585343 011004449	0.0808162440 650571	0.01296512 38169325
erbetta	0.00197052 100575392	0.015666000 86163	0	0	0	0.0151530457 621982	0
erbette	0.01773468 90517853	0	0	0	0	0.0202040610 162643	0.00648256 190846623
erbosa	0.00197052 100575392	0	0	0	0	0.0075765228 810991	0
ercule	0.00591156 301726176	0	0	0	0	0.0025255076 2703303	0
erigone	0	0	0.01134944 95516967	0	0	0	0
eroi	0	0	0.01702417 43275451	0.02002242 51161301	0	0	0.01296512 38169325
estate	0	0.003916500 21540751	0.11349449 5516967	0	0.03512058 06602669	0.0101020305 081321	0
faggi	0.00197052 100575392	0	0	0.00400448 502322601	0.00585343 011004449	0.0202040610 162643	0
faggio	0.00197052 100575392	0	0	0.00400448 502322601	0	0.0227295686 432973	0.01944768 57253987
falce	0.00591156 301726176	0	0.02837362 38792419	0	0.00585343 011004449	0.0176785533 892312	0
fango	0	0	0	0.01601794 00929041	0.00585343 011004449	0.0050510152 5406607	0
farfalla	0	0	0.01134944 95516967	0	0.00585343 011004449	0	0
fati	0.01773468 90517853	0	0.00283736 238792419	0.03203588 01858081	0	0.0176785533 892312	0
fato	0.00197052 100575392	0.003916500 21540751	0.01702417 43275451	0.16017940 0929041	0	0.0101020305 081321	0.02593024 76338649
fauci	0	0	0.01418681 19396209	0.00400448 502322601	0	0	0
fauni	0.00591156 301726176	0	0.00283736 238792419	0	0.00585343 011004449	0.0176785533 892312	0
fauno	0	0	0.01134944 95516967	0	0	0.0126275381 351652	0
favilla	0	0.003916500 21540751	0	0.02402691 01393561	0	0	0
faville	0.00197052 100575392	0	0.00567472 477584837	0.00800897 004645203	0	0	0
febo	0.03349885 70978167	0	0.01134944 95516967	0.01201345 5069678	0	0	0.02593024 76338649
felice	0.03546937 81035706	0.101829005 600595	0	0.06006727 53483902	0.02926715 05502224	0.0227295686 432973	0.07130818 09931285
felici	0.00197052 100575392	0.003916500 21540751	0.00567472 477584837	0.02002242 51161301	0.01756029 03301335	0.0126275381 351652	0
felicità	0	0	0.01418681 19396209	0.05205830 53019382	0.00585343 011004449	0.0050510152 5406607	0
femine	0.00591156 301726176	0	0	0	0.00252550 762703303	0.0129651238 169325	

fenice	0	0.015666000 86163	0	0	0.00252550 762703303	0	
fera	0	0.050914502 8002977	0	0.02002242 51161301	0	0.0050510152 5406607	0.02593024 76338649
feroce	0	0.011749500 6462225	0.01134944 95516967	0.00800897 004645203	0	0	0
ferro	0.00985260 502876961	0.003916500 21540751	0.01986153 67154693	0.03203588 01858081	0	0.0151530457 621982	0.03889537 14507974
fiamma	0	0.023499001 2924451	0	0	0	0	0
fiamme	0	0.019582501 0770376	0	0	0	0	0
fiamma	0.01576416 80460314	0.023499001 2924451	0.02269889 91033935	0.02002242 51161301	0.01756029 03301335	0.0025255076 2703303	0
fiamme	0.06108615 11783716	0	0.01134944 95516967	0.00400448 502322601	0	0.0151530457 621982	0.01296512 38169325
fichi	0.00394104 201150784	0	0.00567472 477584837	0	0	0	0
fico	0	0	0.01134944 95516967	0	0	0	0
fieno	0.00197052 100575392	0.003916500 21540751	0.00283736 238792419	0.01201345 5069678	0.01170686 0220089	0	0
fier	0	0	0	0.00400448 502322601	0	0.0101020305 081321	0
fiera	0.00985260 502876961	0.035248501 9386676	0.00567472 477584837	0	0	0.0202040610 162643	0.00648256 190846623
fiere	0.00591156 301726176	0.007833000 43081502	0.00283736 238792419	0	0.00585343 011004449	0.0252550762 703303	0
fieri	0.00591156 301726176	0.003916500 21540751	0.00283736 238792419	0	0.00252550 762703303	0	0
fionda	0	0	0	0	0	0.0101020305 081321	0
fior	0.00197052 100575392	0.039165002 1540751	0.03121098 6267166	0.03604036 52090341	0.06438773 12104894	0.0176785533 892312	0.03241280 95423311
fiove	0.00788208 402301569	0.074413504 0927427	0.07377142 20860288	0.02402691 01393561	0.09365488 17607118	0.0025255076 2703303	0.00648256 190846623
fiori	0.05714510 91668637	0.058747503 2311127	0.03972307 34309386	0.01601794 00929041	0.06438773 12104894	0.0707142135 569249	0.01296512 38169325
fiorir	0	0.011749500 6462225	0.00567472 477584837	0.00400448 502322601	0	0	0
fiorire	0	0.003916500 21540751	0.00567472 477584837	0	0	0.0025255076 2703303	0
fiorisce	0	0	0.00567472 477584837	0	0.02341372 04401779	0	0
fiorita	0	0.035248501 9386676	0	0.01201345 5069678	0.02926715 05502224	0.0025255076 2703303	0
fiorite	0	0.003916500 21540751	0	0	0.00585343 011004449	0.0050510152 5406607	0.00648256 190846623
fiorito	0.00394104 201150784	0.023499001 2924451	0	0.00400448 502322601	0.01756029 03301335	0.0025255076 2703303	0
fiume	0.00985260 502876961	0.023499001 2924451	0.05674724 77584837	0.00800897 004645203	0.07024116 13205338	0.0505101525 406607	0.01944768 57253987
fiumi	0.00985260 502876961	0.031332001 7232601	0.04823516 05947112	0.00400448 502322601	0.00585343 011004449	0.0580866754 217598	0.03241280 95423311
fiumicello	0.00591156 301726176	0	0	0	0	0.0050510152 5406607	0.00648256 190846623
flauti	0	0	0.02837362 38792419	0	0.00585343 011004449	0	0

flauto	0	0	0.01418681 19396209	0	0.00585343 011004449	0	0
flutti	0	0	0.00567472 477584837	0.00800897 004645203	0.00585343 011004449	0	0
foce	0.00197052 100575392	0.003916500 21540751	0.04823516 05947112	0	0	0	0
fochi	0	0	0.00283736 238792419	0	0	0.0075765228 810991	0
foci	0.00197052 100575392	0	0.01702417 43275451	0.00400448 502322601	0	0	0
foco	0.02167573 10632931	0.168409509 262523	0.02269889 91033935	0.02402691 01393561	0.01170686 0220089	0.0378826144 054955	0.03241280 95423311
focola re	0	0	0.00283736 238792419	0	0.01756029 03301335	0	0
focosa	0.00985260 502876961	0	0	0	0	0	0
foglia	0	0.007833000 43081502	0.02553626 14913177	0.01601794 00929041	0.04682744 08803559	0.0025255076 2703303	0
foglie	0.00985260 502876961	0.015666000 86163	0.04256043 58188628	0.00800897 004645203	0.10536174 1980801	0.0126275381 351652	0
folgori	0.00197052 100575392	0	0.00567472 477584837	0.00400448 502322601	0	0	0.00648256 190846623
folia	0	0.015666000 86163	0	0	0	0	0
folta	0.00197052 100575392	0.007833000 43081502	0.00851208 716377256	0	0	0.0025255076 2703303	0
folte	0.00591156 301726176	0.003916500 21540751	0.00283736 238792419	0	0.00585343 011004449	0.0075765228 810991	0
folti	0.00394104 201150784	0.003916500 21540751	0.00567472 477584837	0.00400448 502322601	0.00585343 011004449	0.0050510152 5406607	0
folto	0.00197052 100575392	0	0.01986153 67154693	0	0.00585343 011004449	0.0075765228 810991	0.00648256 190846623
fonta na	0.01182312 60345235	0.003916500 21540751	0.00851208 716377256	0.00400448 502322601	0.00585343 011004449	0.0202040610 162643	0.00648256 190846623
fonta ne	0.00394104 201150784	0	0	0.00400448 502322601	0.00585343 011004449	0.0252550762 703303	0
fonte	0.01970521 00575392	0.023499001 2924451	0.03688571 10430144	0.02002242 51161301	0.01756029 03301335	0.0101020305 081321	0.09723842 86269934
fonti	0.00591156 301726176	0.003916500 21540751	0.01201345 5069678	0.01201345 5069678	0.02341372 04401779	0.0555611677 947267	0.03241280 95423311
forest a	0	0	0.00283736 238792419	0.00400448 502322601	0.02341372 04401779	0.0025255076 2703303	0
forest e	0	0	0.00283736 238792419	0.00800897 004645203	0.02926715 05502224	0	0.00648256 190846623
fortun a	0.03743989 91093245	0.082246504 5235578	0.00283736 238792419	0.03604036 52090341	0.01170686 0220089	0.0378826144 054955	0.03889537 14507974
foschi	0	0	0.01134944 95516967	0	0	0.0252550762 703303	0
fosco	0	0	0.00283736 238792419	0.00400448 502322601	0.01756029 03301335	0.0075765228 810991	0.00648256 190846623
frasca	0	0	0.00283736 238792419	0	0.01756029 03301335	0	0
fratta	0	0	0.00567472 477584837	0	0.01756029 03301335	0.0050510152 5406607	0
fratte	0	0	0	0.00400448 502322601	0.02926715 05502224	0.0025255076 2703303	0
fredda	0.01379364 70402774	0	0.00283736 238792419	0.00800897 004645203	0.01170686 0220089	0	0

fredde	0.00197052 100575392	0	0	0.01201345 5069678	0.01170686 0220089	0.0075765228 810991	0.00648256 190846623
freddi	0.00985260 502876961	0	0.00283736 238792419	0	0.00585343 011004449	0.0075765228 810991	0
freddissimo	0.00591156 301726176	0	0	0	0	0.0025255076 2703303	0
freddo	0.01576416 80460314	0	0.00851208 716377256	0.01201345 5069678	0.05853430 11004449	0.0101020305 081321	0.01944768 57253987
fresca	0	0.019582501 0770376	0.01986153 67154693	0.00800897 004645203	0 0.00757652 28810991	0.0064825619 0846623	
fresche	0.01576416 80460314	0.023499001 2924451	0.01702417 43275451	0	0	0.0176785533 892312	0.01296512 38169325
freschi	0.00591156 301726176	0	0.01418681 19396209	0	0	0.0101020305 081321	0
fresco	0.00197052 100575392	0.007833000 43081502	0.01134944 95516967	0	0.01170686 0220089	0.0075765228 810991	0.01296512 38169325
fronda	0.00394104 201150784	0.011749500 6462225	0.03972307 34309386	0	0	0.0151530457 621982	0
fronde	0.00394104 201150784	0.011749500 6462225	0.00567472 477584837	0	0.00585343 011004449	0.0277805838 973634	0.00648256 190846623
frondi	0.03546937 81035706	0	0.01418681 19396209	0.01201345 5069678	0.00585343 011004449	0.0252550762 703303	0.01296512 38169325
fronte	0.01970521 00575392	0.027415501 5078526	0.04256043 58188628	0.02402691 01393561	0.01756029 03301335	0.0176785533 892312	0.02593024 76338649
frumento	0	0	0.01134944 95516967	0	0	0.0025255076 2703303	0
frutti	0.01576416 80460314	0	0.01702417 43275451	0	0.00585343 011004449	0.0202040610 162643	0.01296512 38169325
frutto	0.02364625 20690471	0.007833000 43081502	0.01418681 19396209	0.03203588 01858081	0.00585343 011004449	0	0
fulva	0	0	0.01702417 43275451	0	0	0	0
fulve	0	0	0.01134944 95516967	0	0	0	0
fulvo	0	0	0.01134944 95516967	0	0	0	0
fuma	0	0.003916500 21540751	0.01134944 95516967	0	0.00585343 011004449	0	0
fumo	0	0.003916500 21540751	0	0.01601794 00929041	0.02926715 05502224	0.0050510152 5406607	0.01944768 57253987
fumoso	0	0	0.00567472 477584837	0	0.00585343 011004449	0.0025255076 2703303	0
fuochi	0.03349885 70978167	0	0.00567472 477584837	0	0	0	0
fuoco	0.03743989 91093245	0	0.04823516 05947112	0	0.04682744 08803559	0.0025255076 2703303	0
fusti	0	0.007833000 43081502	0.01134944 95516967	0	0	0	0
fusto	0	0	0.01418681 19396209	0	0.00585343 011004449	0	0
gallo	0.00197052 100575392	0	0	0	0.01756029 03301335	0.0101020305 081321	0.00648256 190846623
galoppo	0	0	0.01418681 19396209	0	0.01170686 0220089	0	0
gelo	0	0.023499001 2924451	0.02837362 38792419	0.00800897 004645203	0.02926715 05502224	0.0025255076 2703303	0.00648256 190846623

gemme	0.00591156 301726176	0.003916500 21540751	0.00567472 477584837	0	0.01170686 0220089	0	0
gente	0.01970521 00575392	0.027415501 5078526	0.00567472 477584837	0.07208073 04180682	0.03512058 06602669	0.0025255076 2703303	0.00648256 190846623
genti	0.00197052 100575392	0.003916500 21540751	0	0.04404933 52554861	0.00585343 011004449	0.0202040610 162643	0.01296512 38169325
gentil	0	0.148827008 185485	0.00283736 238792419	0.00400448 502322601	0.00585343 011004449	0.0050510152 5406607	0.01296512 38169325
ghiaccio	0	0	0	0.00400448 502322601	0	0.0075765228 810991	0.00648256 190846623
ghiande	0.00394104 201150784	0	0	0.00400448 502322601	0	0.0075765228 810991	0.01296512 38169325
ghirlanda	0.02758729 40805549	0	0.02553626 14913177	0.00800897 004645203	0.00585343 011004449	0.0126275381 351652	0
ghirlande	0.00985260 502876961	0	0.01418681 19396209	0	0	0.0176785533 892312	0
giacinto	0	0	0.00851208 716377256	0	0.00585343 011004449	0	0
gialli	0.00394104 201150784	0	0	0	0.01170686 0220089	0.0050510152 5406607	0
giardini	0.00394104 201150784	0	0.00283736 238792419	0.00800897 004645203	0.00585343 011004449	0.0050510152 5406607	0
giardino	0.01182312 60345235	0.003916500 21540751	0.01134944 95516967	0.00800897 004645203	0.05268087 09904004	0	0
gigli	0.01379364 70402774	0	0.00851208 716377256	0	0.03512058 06602669	0.0101020305 081321	0
giglio	0	0	0.01702417 43275451	0	0	0	0
ginepri	0	0	0.01702417 43275451	0	0	0	0
ginepro	0	0	0.01986153 67154693	0	0	0	0
ginestra	0	0	0	0.01201345 5069678	0.01170686 0220089	0	0
ginestre	0	0	0.00567472 477584837	0	0.01756029 03301335	0.0025255076 2703303	0
gioia	0.00788208 402301569	0	0.03972307 34309386	0.03203588 01858081	0.06438773 12104894	0.0050510152 5406607	0.02593024 76338649
giorni	0.01379364 70402774	0.035248501 9386676	0.00851208 716377256	0.06407176 03716162	0.01756029 03301335	0.0176785533 892312	0.00648256 190846623
giorno	0.05517458 81611098 0.17624250 9693338 0.06809669 73101805 0.17619734 1021945 0.09950831 18707563 0.13385190 4232751 0.03889537 14507974	0.176242509 693338	0.06809669 73101805	0.17619734 1021945	0.09950831 18707563	0.1338519042 32751	0.03889537 14507974
giovanezza	0.01182312 60345235	0	0	0.03604036 52090341	0	0	0.01944768 57253987
giovanini	0.05911563 01726176	0	0.00283736 238792419	0.00800897 004645203	0	0	0

giove	0.00197052 100575392	0	0	0.00400448 502322601	0.01756029 03301335	0	0
giove nca	0.05714510 91668637	0	0.00851208 716377256	0.02402691 01393561	0	0.0050510152 5406607	0.02593024 76338649
giove ntù	0.00197052 100575392	0	0.00567472 477584837	0	0	0.0025255076 2703303	0.00648256 190846623
giovi	0	0	0	0.03203588 01858081	0	0.0025255076 2703303	0
giovin e	0	0	0	0.01201345 5069678	0.00585343 011004449	0	0
giovin etta	0	0	0.02269889 91033935	0	0.00585343 011004449	0	0
giovin ette	0.00985260 502876961	0	0.00567472 477584837	0.00400448 502322601	0	0	0.01296512 38169325
giovin etti	0.00394104 201150784	0	0.00283736 238792419	0	0.00585343 011004449	0	0
giovin etto	0	0	0.01134944 95516967	0	0	0	0
giovin ezza	0.00591156 301726176	0	0.00851208 716377256	0	0.00585343 011004449	0	0.00648256 190846623
giugn o	0	0	0.00283736 238792419	0.01601794 00929041	0	0	0
giunc hi 0	0	0	0.02553626 14913177	0	0	0	0
giuno ne	0	0	0.00567472 477584837	0	0	0.0025255076 2703303	0.00648256 190846623
glauc o	0.03152833 60920627	0	0	0	0	0.0025255076 2703303	0
goccia	0	0	0.11633185 7904892	0	0.01170686 0220089	0	0
golfo	0	0	0.00851208 716377256	0	0.01170686 0220089	0	0
gorghi	0	0	0.01134944 95516967	0	0	0	0
gorgo	0	0	0.01418681 19396209	0	0	0	0
grano	0	0	0.02837362 38792419	0	0	0	0
grapp oli	0	0	0.01702417 43275451	0	0.02926715 05502224	0.0025255076 2703303	0.00648256 190846623
grapp olo	0	0	0.00283736 238792419	0	0.02341372 04401779	0	0
grazia	0	0	0.01418681 19396209	0	0.01756029 03301335	0	0
gregg e	0.04335146 21265863	0.011749500 6462225	0.04256043 58188628	0.01201345 5069678	0.00585343 011004449	0.0202040610 162643	0.01296512 38169325
greggi	0.00197052 100575392	0	0.00851208 716377256	0.00800897 004645203	0.00585343 011004449	0.0252550762 703303	0.00648256 190846623
greggi a	0	0	0.00567472 477584837	0.02402691 01393561	0.00585343 011004449	0.0530356601 676937	0.00648256 190846623
grilli	0.00394104 201150784	0	0.00851208 716377256	0.02402691 01393561 0.00585343 011004449 0.00252550 762703303 0.00648256 190846623	0.02402691 01393561	0.0058534301 1004449	0.00252550 762703303

grotta	0.00197052 100575392	0	0.00283736 238792419	0	0.00585343 011004449	0.0075765228 810991	0
grotte	0	0	0	0	0	0.0126275381 351652	0
gru	0.00394104 201150784 0	0	0	0.00400448 502322601	0.00585343 011004449	0.0101020305 081321	0
icaro	0	0	0.00567472 477584837	0.00400448 502322601	0.00585343 011004449	0	0
ida	0.00197052 100575392	0	0.06242197 25343321	0	0	0	0
iddii	0.00591156 301726176	0.003916500 21540751	0.00851208 716377256	0	0.01170686 0220089	0	0
iddio	0.13399542 8391267	0	0.03688571 10430144	0.00400448 502322601	0	0	0
idii	0.04532198 31323402	0	0.00283736 238792419	0	0.00585343 011004449	0	0
infinit i	0.00197052 100575392	0.003916500 21540751	0	0	0	0.0101020305 081321	0
inghirl anda	0.00197052 100575392	0	0	0.01601794 00929041	0.00585343 011004449	0	0
inver	0	0	0.01134944 95516967	0	0	0	0
invern o	0.00591156 301726176	0	0	0.00400448 502322601	0	0	0
isole	0	0	0	0	0.02926715 05502224	0.0025255076 2703303	0
jove	0.00591156 301726176	0.007833000 43081502	0.01702417 43275451	0	0.00585343 011004449	0	0
lacrim e	0	0.027415501 5078526	0	0	0	0	0
laghi	0	0.011749500 6462225	0.00851208 716377256	0.01201345 5069678	0.00585343 011004449	0.0429336296 595616	0
lago	0	0	0.00283736 238792419	0	0.00585343 011004449	0.0075765228 810991	0
lampi	0.00197052 100575392	0.007833000 43081502	0.00283736 238792419	0.00800897 004645203	0	0.0025255076 2703303	0.01296512 38169325
lampo	0	0	0.01418681 19396209	0.01201345 5069678	0.01170686 0220089	0	0
lana	0	0	0.00283736 238792419	0.01601794 00929041	0.01756029 03301335	0	0.00648256 190846623
larve	0.00197052 100575392	0	0.01134944 95516967	0.00400448 502322601	0.00585343 011004449	0.0101020305 081321	0
latte	0	0	0.00851208 716377256	0.00800897 004645203	0.01170686 0220089	0	0.00648256 190846623
lauri	0	0.011823126 0345235	0.01986153 67154693	0.01601794 00929041	0.01170686 0220089	0.0429336296 595616	0.02593024 76338649
lauro	0	0	0.00851208 716377256	0	0	0.0151530457 621982	0
leandr o	0	0.003916500 21540751	0.03972307 34309386	0.00800897 004645203	0.02341372 04401779	0.0126275381 351652	0
legni	0.00197052 100575392	0.003916500 21540751	0.00567472 477584837	0	0	0	0
legno	0.00394104 201150784	0	0.01134944 95516967	0	0	0.0075765228 810991	0
leon	0.00591156 301726176	0	0.01702417 43275451	0	0.00585343 011004449	0.0151530457 621982	0

leone	0	0.007833000 43081502	0	0	0	0.0050510152 5406607	0.00648256 190846623
leoni	0.00394104 201150784	0	0.00567472 477584837	0	0	0.0025255076 2703303	0.01296512 38169325
lepri	0.00394104 201150784	0.003916500 21540751	0	0	0	0	0.03241280 95423311
letizia	0	0	0.00283736 238792419	0.00400448 502322601	0	0.0025255076 2703303	0.00648256 190846623
lidi	0.01970521 00575392	0	0	0.00400448 502322601	0	0.0126275381 351652	0
lido	0	0	0.01418681 19396209	0.02002242 51161301	0	0	0.00648256 190846623
lievi	0	0	0.01986153 67154693	0.01601794 00929041	0.02341372 04401779	0	0
limo	0.00788208 402301569	0	0.00567472 477584837	0.01201345 5069678	0.01170686 0220089	0.0025255076 2703303	0
linfe	0.00394104 201150784	0	0.01418681 19396209	0	0	0.0050510152 5406607	0
lontan i	0	0	0	0.00400448 502322601	0	0.0050510152 5406607	0.00648256 190846623
luce	0.00197052 100575392	0	0.01702417 43275451	0.00400448 502322601	0.00585343 011004449	0.0050510152 5406607	0
lucent e	0.07685031 92244029	0.105745505 816003	0.09647032 11894223	0.07208073 04180682	0.01170686 0220089	0.0151530457 621982	0.01296512 38169325
luci	0.01576416 80460314	0.007833000 43081502	0.00851208 716377256	0	0.00585343 011004449	0.0025255076 2703303	0
luglio	0.01182312 60345235	0	0.00283736 238792419	0.02002242 51161301	0	0	0.00648256 190846623
lume	0	0	0.05674724 77584837	0	0	0	0
lumi	0.01182312 60345235	0.019582501 0770376	0.01418681 19396209	0.02002242 51161301	0.05853430 11004449	0.0126275381 351652	0.01296512 38169325
luna	0.00394104 201150784	0.011749500 6462225	0	0.00800897 004645203	0	0	0.01296512 38169325
lune	0.00394104 201150784	0.023499001 2924451	0.03404834 86550902	0.10411661 0603876	0.05268087 09904004	0.0479846449 136276	0
luoghi	0.00197052 100575392	0	0.00283736 238792419	0.00400448 502322601	0	0.0025255076 2703303	0
lupi	0.10640813 4310712	0	0.00851208 716377256	0.00400448 502322601	0.01170686 0220089	0.0328315991 514294	0
lupo	0.00197052 100575392	0	0	0.00400448 502322601	0	0.0328315991 514294	0.02593024 76338649
maggi o	0.00394104 201150784	0	0	0	0	0.0505101525 406607	0.03889537 14507974
mans ueti	0	0	0.00283736 238792419	0.00800897 004645203	0.01170686 0220089	0.0050510152 5406607	0
manto	0	0.003916500 21540751	0	0	0	0.0075765228 810991	0.00648256 190846623
mar	0	0.007833000 43081502	0.00283736 238792419	0.01201345 5069678	0	0.0151530457 621982	0.00648256 190846623
mare	0.00197052 100575392	0.054831003 0157052	0.05107252 29826353	0.06006727 53483902	0.01756029 03301335	0.0101020305 081321	0.01296512 38169325
mari	0.02364625 20690471	0.043081502 3694826	0.22698899 1033935	0.02402691 01393561	0.19901662 3741513	0.0454591372 865946	0.01944768 57253987
marm i	0.00591156 301726176	0	0.01134944 95516967	0.00400448 502322601	0	0	0
marm o	0.00985260 502876961	0.003916500 21540751	0.03688571 10430144	0.01201345 5069678	0.00585343 011004449	0.0025255076 2703303	0

marsia	0.00394104 201150784	0.027415501 5078526	0.02269889 91033935	0	0.00585343 011004449	0.0025255076 2703303	0
marte	0.00197052 100575392	0	0.00851208 716377256	0	0	0.0025255076 2703303	0
marzo	0.05123354 6149602	0.015666000 86163	0	0.01201345 5069678	0	0.0025255076 2703303	0.00648256 190846623
mattino	0	0	0	0	0.02341372 04401779	0.0025255076 2703303	0
matura	0	0	0.00567472 477584837	0.00400448 502322601	0.04097401 07703114	0	0
mature	0.00788208 402301569	0	0.01702417 43275451	0.00800897 004645203	0	0.0050510152 5406607	0
medea	0.00197052 100575392	0	0.00283736 238792419	0	0	0.0075765228 810991	0
mele	0.00985260 502876961	0.007833000 43081502	0	0	0	0.0025255076 2703303	0
meliso	0	0	0.00283736 238792419	0.00400448 502322601 0	0	0	0.01944768 57253987
melodia	0	0	0	0	0	0.0303060915 243964	0
memoria	0.00394104 201150784	0.007833000 43081502	0.04539779 8206787	0.00400448 502322601	0	0.0050510152 5406607	0
menta	0.03546937 81035706	0.027415501 5078526	0.01134944 95516967	0.01601794 00929041	0	0.0530356601 676937	0.02593024 76338649
mercurio	0.00197052 100575392	0	0.00851208 716377256	0	0.00585343 011004449	0.0025255076 2703303	0
meridiano	0.00788208 402301569	0	0	0	0	0.0050510152 5406607	0
meriggio	0	0	0.01134944 95516967	0	0.00585343 01100444	0.0025255076 2703303	0
miele	0	0	0.01986153 67154693	0.00800897 004645203	0.01170686 0220089	0	0.00648256 190846623
minerva	0	0	0.05674724 77584837	0	0.01170686 0220089	0	0
mirti	0.02561677 3074801	0.003916500 21540751	0	0	0	0.0075765228 810991	0.00648256 190846623
mirto	0	0.003916500 21540751	0.01134944 95516967	0	0.00585343 011004449	0.0202040610 162643	0
montagna	0	0	0.01134944 95516967	0.00400448 502322601	0	0.0025255076 2703303	0
montagne	0	0	0.00283736 238792419	0.01601794 00929041	0	0	0
montan	0.00591156 301726176	0.003916500 21540751	0	0.01601794 00929041	0.01170686 0220089	0.0075765228 810991	0
montano	0	0	0	0	0	0.0126275381 351652	0.00648256 190846623
monte	0	0	0	0.00800897 004645203	0	0.0732397211 83958	0.03241280 95423311
monti	0.04138094 11208323	0.011749500 6462225	0.07093405 96981046	0.02402691 01393561	0.05268087 09904004	0.0429336296 595616	0
mopso	0.04335146 21265863	0.023499001 2924451	0.08512087 16377256	0.01601794 00929041	0.10536174 1980801	0.1060713203 35387	0.01944768 57253987
mora	0	0	0	0	0	0.0025255076 2703303	0.03241280 95423311
mordere	0	0.027415501 5078526	0	0	0	0.0025255076 2703303	0.00648256 190846623

more	0	0.007833000 43081502	0.00851208 716377256	0.00800897 004645203	0	0	0
mortal	0	0.023499001 2924451	0	0.00800897 004645203	0.01170686 0220089	0	0
mortalì	0.00197052 100575392	0.035248501 9386676	0.00851208 716377256	0.10812109 5627102	0	0	0.02593024 76338649
morte	0.00394104 201150784	0.019582501 0770376	0.00283736 238792419	0.05606279 03251642	0	0.0252550762 703303	0.01296512 38169325
morti	0.04138094 11208323	0.191908510 554968	0.07660878 4473953	0.19621976 6138075	0.09365488 17607118	0.0858672593 191231	0.22040710 4887852
morto	0.00394104 201150784	0.003916500 21540751	0.01418681 19396209	0.00800897 004645203	0.12877546 2420979	0.0050510152 5406607	0
mosto	0.00788208 402301569	0.023499001 2924451	0	0.01601794 00929041	0.05853430 11004449	0.0151530457 621982	0.05186049 52677298
mura	0	0	0.01134944 95516967	0	0.01170686 0220089	0	0
musa	0.03743989 91093245	0	0.01134944 95516967	0.03203588 01858081	0.01170686 0220089	0.0075765228 810991	0.00648256 190846623
muse	0	0	0.01134944 95516967	0.00400448 502322601	0	0.0025255076 2703303	0.00648256 190846623
music a	0.00985260 502876961	0	0	0.00400448 502322601	0	0.0328315991 514294	0.03241280 95423311
naiade	0	0	0.00851208 716377256	0	0.00585343 011004449	0.0025255076 2703303	0
narciso	0.00788208 402301569	0	0	0	0	0.0025255076 2703303	0
natura le	0.00394104 201150784	0	0.00567472 477584837	0	0	0.0050510152 5406607	0
nebbia	0.00591156 301726176	0	0	0	0	0.0075765228 810991	0
nettono	0.00197052 100575392	0	0.00283736 238792419	0.01601794 00929041	0.07609459 14305783	0.0025255076 2703303	0
neve	0.00394104 201150784	0	0.00567472 477584837	0	0	0.0025255076 2703303	0.00648256 190846623
nidi	0.00591156 301726176	0.046998002 5848901	0.00567472 477584837	0.00400448 502322601	0.09365488 17607118	0.0050510152 5406607	0.00648256 190846623
nido	0	0	0.00851208 716377256	0.00400448 502322601	0.00585343 011004449	0.0075765228 810991	0
nike	0	0	0.01418681 19396209	0.01601794 00929041	0.09950831 18707563	0.0101020305 081321	0.00648256 190846623
ninfa	0	0	0.01702417 43275451	0	0	0	0
ninfe	0.06699771 41956333	0.007833000 43081502	0.01418681 19396209	0.00400448 502322601	0.00585343 011004449	0.0328315991 514294	0.07779074 29015947
notte	0.04532198 31323402	0.003916500 21540751	0.00283736 238792419	0.00400448 502322601	0.00585343 011004449	0.0656631983 028589	0.06482561 90846623
notti	0.02955781 50863088	0.105745505 816003	0.07377142 20860288	0.10411661 0603876	0.19316319 3631468	0.0959692898 272553	0.01296512 38169325
notturna	0.01182312 60345235	0	0.00283736 238792419	0.01601794 00929041	0.00585343 011004449	0.0101020305 081321	0.01296512 38169325
nottur ne	0	0.003916500 21540751	0.00851208 716377256	0.00400448 502322601	0	0.0025255076 2703303	0.00648256 190846623
nottur ni	0.00197052 100575392	0	0.00283736 238792419	0	0	0.0075765228 810991	0
nottur no	0	0	0.01134944 95516967	0	0	0.0075765228 810991	0
nube	0.00197052 100575392	0	0.01418681 19396209	0.00800897 004645203	0.00585343 011004449	0.0050510152 5406607	0

nubi	0	0.007833000 43081502	0.03404834 86550902	0.00400448 502322601	0	0	0.00648256 190846623
nuvola	0	0	0.02269889 91033935	0.04404933 52554861	0.04097401 07703114	0.0050510152 5406607	0
nuvole	0	0	0.02553626 14913177	0	0	0	0
nuvoli	0	0	0.01418681 19396209	0	0.02341372 04401779	0	0
occulti	0.00788208 402301569	0.003916500 21540751	0.00567472 477584837	0.00400448 502322601	0.00585343 011004449		0
oceano	0.00394104 201150784	0	0	0	0	0.0101020305 081321	0
odori	0	0	0.00567472 477584837	0.00800897 004645203	0.00585343 011004449	0.0025255076 2703303	0
ofelia	0.00591156 301726176	0.023499001 2924451	0.00283736 238792419	0.00400448 502322601	0.01170686 0220089	0.0025255076 2703303	0
oleandri	0	0	0	0	0	0.0782907364 38024	0
oleandro	0	0	0.02269889 91033935	0	0	0	0
olimpico	0	0	0.01418681 19396209	0	0	0	0
olio	0	0	0.00283736 238792419	0.02402691 01393561	0	0	0
oliva	0.00197052 100575392	0	0.01134944 95516967	0	0	0	0
olmi	0	0	0.00851208 716377256	0	0	0.0101020305 081321	0
olmo	0.00394104 201150784	0	0.00283736 238792419	0	0.02926715 05502224	0.0050510152 5406607	0
ombra	0.00788208 402301569	0	0.00283736 238792419	0	0.04682744 08803559	0.0101020305 081321	0
ombre	0.00985260 502876961	0.011749500 6462225	0.18442855 5215072	0.05205830 53019382	0.28096464 5282135	0.0580866754 217598	0.04537793 33592636
ombraosa	0.05911563 01726176	0.003916500 21540751	0.05107252 29826353	0.04004485 02322601	0.07609459 14305783	0.0353571067 784625	0.01944768 57253987
ombraosi	0.00394104 201150784	0.003916500 21540751	0.00283736 238792419	0	0	0.0050510152 5406607	0
opra	0	0.003916500 21540751	0	0	0	0.0101020305 081321	0
opre	0	0.007833000 43081502	0.00567472 477584837	0.04404933 52554861	0.00585343 011004449	0.0050510152 5406607	0.05186049 52677298
orfeo	0	0	0.01418681 19396209	0.05205830 53019382	0	0.0126275381 351652	0.01944768 57253987
orione	0.00788208 402301569	0	0.01986153 67154693	0	0	0.0075765228 810991	0
orizzonte	0.00394104 201150784	0	0.00567472 477584837	0	0	0.0050510152 5406607	0
orsa	0	0	0.00283736 238792419	0.00800897 004645203	0.02341372 04401779	0	0
orsi	0.00197052 100575392	0	0.00283736 238792419	0.00800897 004645203	0.00585343 011004449	0.0050510152 5406607	0
orti	0	0.003916500 21540751	0	0	0	0.0101020305 081321	0.01944768 57253987
orto	0.00788208 402301569	0	0.01134944 95516967	0.01201345 5069678	0.01170686 0220089	0.0025255076 2703303	0
oscura	0.00591156 301726176	0	0.00567472 477584837	0	0.01756029 03301335	0	0

oscur e	0.00394104 201150784	0.039165002 1540751	0.01418681 19396209	0.02002242 51161301	0.03512058 06602669	0.0101020305 081321	0
oscuri	0.00591156 301726176	0.003916500 21540751	0	0	0	0.0075765228 810991	0
oscur o	0.00394104 201150784	0.003916500 21540751	0	0.00800897 004645203	0.00585343 011004449	0.0126275381 351652	0
ossa	0	0	0.00283736 238792419	0.01201345 5069678	0.02341372 04401779	0.0050510152 5406607	0
osso	0.00197052 100575392	0.003916500 21540751	0.00851208 716377256	0.01601794 00929041	0	0.0202040610 162643	0.01296512 38169325
ozi	0.00197052 100575392	0.003916500 21540751	0.00851208 716377256	0	0	0.0025255076 2703303	0
ozii	0	0.007833000 43081502	0	0.03203588 01858081	0.00585343 011004449	0	0
ozio	0.00788208 402301569	0	0.00851208 716377256	0	0	0	0.00648256 190846623
paglia	0.00197052 100575392	0.003916500 21540751	0.00567472 477584837	0.05205830 53019382	0.00585343 011004449	0	0.02593024 76338649
pallad e	0.00197052 100575392	0	0.01418681 19396209	0	0	0.0075765228 810991	0
palma	0.02364625 20690471	0	0.01134944 95516967	0	0	0.0025255076 2703303	0
pan	0.00197052 100575392	0	0.00851208 716377256	0.00400448 502322601	0	0.0101020305 081321	0.01296512 38169325
parna so	0	0	0.02837362 38792419	0	0.01170686 0220089	0.0227295686 432973	0
pasce	0.00394104 201150784	0	0	0	0	0.0050510152 5406607	0.00648256 190846623
pascer e	0.00394104 201150784	0.007833000 43081502	0.00283736 238792419	0.00800897 004645203	0.01170686 0220089	0.0075765228 810991	0.01296512 38169325
pascol i	0	0	0.00283736 238792419	0	0	0.0303060915 243964	0
passer o	0	0	0.01134944 95516967	0	0.00585343 011004449	0.0025255076 2703303	0
pastor	0.00197052 100575392	0	0	0.00800897 004645203	0.03512058 06602669	0.0025255076 2703303	0
pastor ale	0.00197052 100575392	0	0.00283736 238792419	0.00400448 502322601	0.00585343 011004449	0.0656631983 028589	0.05834305 7176196
pastor e	0	0	0	0	0	0.0176785533 892312	0.01296512 38169325
pastor ella	0.00788208 402301569	0	0.01986153 67154693	0.01201345 5069678	0	0.0833417516 920901	0.01944768 57253987
pastor i	0	0	0	0	0	0.0126275381 351652	0
pecor a	0.01182312 60345235	0	0.01418681 19396209	0.00400448 502322601	0	0.2121426406 70775	0.05186049 52677298
pecor e	0.00394104 201150784	0	0	0	0	0.0075765228 810991	0
pecor elle	0.00591156 301726176	0	0	0	0	0.0303060915 243964	0
pei	0.00394104 201150784	0	0	0	0	0.0303060915 243964	0
pel	0	0	0.00851208 716377256	0.00400448 502322601	0.02926715 05502224	0	0
pelleg rino	0	0	0.10214504 5965271	0.01201345 5069678	0.02341372 04401779	0.0075765228 810991	0
pelo	0.00197052 100575392	0	0.00283736 238792419	0.00400448 502322601	0.01170686 0220089	0	0

pera	0.00197052 100575392	0.015666000 86163	0.01134944 95516967	0.00400448 502322601	0	0.0075765228 810991	0
peregrino	0	0.031332001 7232601	0	0	0	0.0050510152 5406607	0
pesci	0	0.003916500 21540751	0	0.00800897 004645203	0	0.0025255076 2703303	0.00648256 190846623
piaceri	0	0.003916500 21540751	0.00283736 238792419	0	0	0.0126275381 351652	0.01296512 38169325
piagge	0.02758729 40805549	0	0.00283736 238792419	0.00400448 502322601	0	0.0151530457 621982	0.00648256 190846623
piaggi a	0.00788208 402301569	0	0.00851208 716377256	0.03203588 01858081	0	0.0303060915 243964	0.00648256 190846623
piana	0.00394104 201150784	0	0.00567472 477584837	0.02002242 51161301	0	0.0101020305 081321	0
pianta	0.00394104 201150784	0	0.00283736 238792419	0	0.01756029 03301335	0.0050510152 5406607	0
piante	0.00591156 301726176	0.003916500 21540751	0	0.00800897 004645203	0	0.0050510152 5406607	0.02593024 76338649
pianto	0.01182312 60345235	0.011749500 6462225	0	0.02402691 01393561	0.01170686 0220089	0.0126275381 351652	0.03241280 95423311
piedi	0.00394104 201150784	0.035248501 9386676	0.04256043 58188628	0.07208073 04180682	0.18730976 3521424	0.0656631983 028589	0
pietade	0.01379364 70402774	0.003916500 21540751	0.03688571 10430144	0.00400448 502322601	0.04097401 07703114	0.0555611677 947267	0.01944768 57253987
pietra	0	0.082246504 5235578	0	0.02002242 51161301	0	0.0075765228 810991	0.00648256 190846623
pietre	0.02167573 10632931	0.003916500 21540751	0.04539779 8206787	0.00400448 502322601	0.01756029 03301335	0.0328315991 514294	0.00648256 190846623
pini	0.01379364 70402774	0.003916500 21540751	0.00851208 716377256	0	0.01170686 0220089	0.0101020305 081321	0
pino	0.00591156 301726176	0.003916500 21540751	0.02553626 14913177	0	0.01170686 0220089	0.0227295686 432973	0
piogge	0.00197052 100575392	0	0.02837362 38792419	0.00400448 502322601	0.00585343 011004449	0.0126275381 351652	0.01944768 57253987
pioggia	0	0	0.00283736 238792419	0	0	0.0101020305 081321	0
pioppi	0	0.003916500 21540751	0.02553626 14913177	0.01601794 00929041	0.03512058 06602669	0.0151530457 621982	0.00648256 190846623
piove	0	0	0.00567472 477584837	0	0.02341372 04401779	0	0
piuma	0.00591156 301726176	0.007833000 43081502	0.03121098 6267166	0.00400448 502322601	0	0	0
piume	0	0.007833000 43081502	0.00567472 477584837	0	0.00585343 011004449	0	0
poesia	0.00394104 201150784	0.011749500 6462225	0.01134944 95516967	0.00800897 004645203	0.00585343 011004449	0.0025255076 2703303	0.00648256 190846623
poeta	0	0	0.00851208 716377256	0.00400448 502322601	0	0.0025255076 2703303	0.00648256 190846623
polvere	0.00197052 100575392	0	0	0	0.04097401 07703114	0	0
pomi	0.00197052 100575392	0	0.01134944 95516967	0	0.00585343 011004449	0.0202040610 162643	0
pomo	0.00591156 301726176	0	0.00851208 716377256	0	0	0.0075765228 810991	0.01296512 38169325
ponte	0	0	0.01134944 95516967	0.00400448 502322601	0	0.0025255076 2703303	0
popoli	0.00197052 100575392	0.007833000 43081502	0.00851208 716377256	0	0.02926715 05502224	0	0

porti	0.04926302 5143848	0	0	0.01201345 5069678	0	0.0050510152 5406607	0
potea	0.02561677 3074801	0.003916500 21540751	0.00851208 716377256	0.00400448 502322601	0.01756029 03301335	0.0025255076 2703303	0.01296512 38169325
prati	0.01379364 70402774	0.003916500 21540751	0.00283736 238792419	0	0	0.0277805838 973634	0.01944768 57253987
prato	0.02364625 20690471	0.003916500 21540751	0.00567472 477584837	0.00400448 502322601	0.01170686 0220089	0.0202040610 162643	0.01296512 38169325
preda	0.01970521 00575392	0.035248501 9386676	0.01134944 95516967	0.01601794 00929041	0.01170686 0220089	0.0126275381 351652	0
priap o	0.01576416 80460314	0.003916500 21540751	0.02553626 14913177	0.00400448 502322601	0	0.0075765228 810991	0.00648256 190846623
prima vera	0.00197052 100575392	0	0.00283736 238792419	0	0	0.0101020305 081321	0.00648256 190846623
pruni	0.00197052 100575392	0.015666000 86163	0.01134944 95516967	0.03203588 01858081	0.02926715 05502224	0.0101020305 081321	0.01296512 38169325
querci a	0.00591156 301726176	0	0	0	0	0.0126275381 351652	0
raccol to	0.01970521 00575392	0	0	0.00400448 502322601	0	0.0202040610 162643	0.00648256 190846623
radice	0.00591156 301726176	0	0.00567472 477584837	0.00400448 502322601	0	0.0050510152 5406607	0.00648256 190846623
radici	0.00197052 100575392	0.015666000 86163	0.00283736 238792419	0.00400448 502322601	0	0.0050510152 5406607	0.00648256 190846623
raggi	0.00591156 301726176 0	0	0.02837362 38792419	0	0	0.0101020305 081321	0
raggio	0.03546937 81035706	0.007833000 43081502	0.01986153 67154693	0.00800897 004645203	0.00585343 011004449	0.0303060915 243964	0.00648256 190846623
rami	0.00788208 402301569	0	0.00283736 238792419	0.06407176 03716162	0.02341372 04401779	0.0075765228 810991	0
ramo	0.02561677 3074801	0	0.03688571 10430144	0.00800897 004645203	0.03512058 06602669	0.0555611677 947267	0.01296512 38169325
rana	0.00197052 100575392	0	0.02553626 14913177	0.01201345 5069678	0.01170686 0220089	0.0202040610 162643	0.03241280 95423311
rane	0	0	0.00567472 477584837	0.00400448 502322601	0.01170686 0220089	0.0050510152 5406607	0
rapace	0	0	0.00283736 238792419	0	0.02341372 04401779	0	0
resina	0.00197052 100575392	0	0.00851208 716377256	0	0	0.0050510152 5406607	0
ripa	0	0	0.01702417 43275451	0	0	0	0
riparo	0	0.007833000 43081502	0.00567472 477584837	0	0.01756029 03301335	0.0101020305 081321	0.00648256 190846623
ripe	0.00788208 402301569	0	0	0.00400448 502322601	0	0.0025255076 2703303	0
riposo	0	0.011749500 6462225	0.00851208 716377256	0.00800897 004645203	0	0.0101020305 081321	0
riva	0.00788208 402301569	0.027415501 5078526	0.00851208 716377256	0.01601794 00929041	0	0.0101020305 081321	0
rive	0.00788208 402301569	0.003916500 21540751	0.02837362 38792419	0.00800897 004645203	0.01170686 0220089	0.0202040610 162643	0
rocch e	0.00394104 201150784	0	0.01702417 43275451	0.02002242 51161301	0	0.0151530457 621982	0
roma	0.01379364 70402774	0	0	0	0	0	0

romani	0.01576416 80460314	0.003916500 21540751	0.01702417 43275451	0.02402691 01393561	0	0.0025255076 2703303	0
rondine	0.00591156 301726176	0	0.00283736 238792419	0	0	0.0025255076 2703303	0
rondini	0	0	0.01418681 19396209	0	0.03512058 06602669	0	0
rosa	0	0	0.01418681 19396209	0	0.03512058 06602669	0	0
roseo	0.00788208 402301569	0.066580503 6619277	0.01134944 95516967	0.00800897 004645203	0.08194802 15406228	0.0050510152 5406607	0.01944768 57253987
rupe	0	0	0.01702417 43275451	0	0.02926715 05502224	0	0
rupi	0	0	0.04539779 8206787	0.00800897 004645203	0	0.0025255076 2703303	0
sabbia	0	0	0.01134944 95516967	0.00400448 502322601	0.00585343 011004449	0	0.00648256 190846623
sabbie	0	0	0.07660878 4473953	0.00400448 502322601	0	0	0
sacra	0	0	0.02553626 14913177	0.00400448 502322601	0	0	0
sacrifici	0.00591156 301726176	0	0.01134944 95516967	0.00400448 502322601	0	0.0050510152 5406607	0
sacrificio	0.03941042 01150784	0	0	0	0	0.0101020305 081321	0
sacro	0.00394104 201150784	0	0.00283736 238792419	0	0	0.0151530457 621982	0
saetta	0.00197052 100575392	0	0.03121098 6267166	0	0.00585343 011004449	0.0176785533 892312	0.01296512 38169325
saette	0.00985260 502876961	0.003916500 21540751	0.00567472 477584837	0.00400448 502322601	0	0	0
salice	0.03349885 70978167	0	0.00283736 238792419	0	0	0.0050510152 5406607	0.01944768 57253987
sampogna	0.00394104 201150784	0	0.00283736 238792419	0	0.01170686 0220089	0	0
sampogne	0.00591156 301726176	0	0	0	0	0.0883927669 461562	0.01296512 38169325
sanguine	0.00394104 201150784	0	0.00567472 477584837	0	0	0.0176785533 892312	0.00648256 190846623
sassi	0.02758729 40805549	0.027415501 5078526	0.15321756 8947906	0.07208073 04180682	0.01170686 0220089	0.0404081220 325285	0.04537793 33592636
sasso	0	0.015666000 86163	0.00283736 238792419	0.03203588 01858081	0.00585343 011004449	0.0505101525 406607	0.02593024 76338649
satiri	0	0.015666000 86163	0.01134944 95516967	0.02002242 51161301	0.03512058 06602669	0.0227295686 432973	0.01296512 38169325
satiro	0.00985260 502876961	0	0	0	0	0.0151530457 621982	0
saturno	0.00788208 402301569	0	0.00567472 477584837	0	0	0.0025255076 2703303	0.02593024 76338649
sciamene	0.01379364 70402774	0	0	0	0	0	0.00648256 190846623
secca	0	0	0.00851208 716377256	0	0.01756029 03301335	0	0
secche	0.00591156 301726176	0	0.00567472 477584837	0	0	0.0025255076 2703303	0
secco	0.00591156 301726176	0	0	0.00400448 502322601	0.01756029 03301335	0.0075765228 810991	0
segno	0.00197052 100575392	0.003916500 21540751	0.00851208 716377256	0.00400448 502322601	0.01170686 0220089	0.0050510152 5406607	0

selva	0.01379364 70402774	0.019582501 0770376	0.03121098 6267166	0.04004485 02322601	0	0.0151530457 621982	0.02593024 76338649
selvagi	0.00985260 502876961	0.003916500 21540751	0.03121098 6267166	0.01601794 00929041	0.01170686 0220089	0.0277805838 973634	0.00648256 190846623
selvaglia	0.00197052 100575392	0	0.00567472 477584837	0	0.01170686 0220089	0.0050510152 5406607	0
selvagio	0.00197052 100575392	0	0.03404834 86550902	0	0	0.0025255076 2703303	0.01296512 38169325
selvatico	0	0	0.02837362 38792419	0.00400448 502322601	0.02926715 05502224	0.0505101525 406607	0.00648256 190846623
selve	0	0	0	0	0	0.0151530457 621982	0
seme	0.01970521 00575392	0.011749500 6462225	0.02269889 91033935	0.03604036 52090341	0	0.1767855338 92312	0.09723842 86269934
sentiero	0.00197052 100575392	0.003916500 21540751	0.00567472 477584837	0.02803139 51625821	0	0	0
sera	0	0	0	0.01201345 5069678	0.00585343 011004449	0.0050510152 5406607	0
serena	0	0.011749500 6462225	0.04823516 05947112	0.05205830 53019382	0.14048232 2641068	0.0328315991 514294	0
serene	0.00197052 100575392	0.031332001 7232601	0.00567472 477584837	0.01201345 5069678	0.00585343 011004449	0.0025255076 2703303	0
serpe	0	0	0.00567472 477584837	0.00400448 502322601	0.02341372 04401779	0	0
serpente	0	0.003916500 21540751	0.00283736 238792419	0.00400448 502322601	0.01170686 0220089	0.0050510152 5406607	0
serpenti	0.00197052 100575392	0	0.00283736 238792419	0	0.00585343 011004449	0.00505101525 406607 0	0
serpi	0.00591156 301726176	0	0.00283736 238792419	0	0	0.0025255076 2703303	0
settembre	0	0	0.00567472 477584837	0	0	0.0050510152 5406607	0.00648256 190846623
siepe	0	0	0.06525933 49222563	0	0	0	0
siepi	0	0	0.00283736 238792419	0.00400448 502322601	0.02341372 04401779	0	0
silvani	0	0	0	0.00800897 004645203	0.01756029 03301335	0	0
silvano	0.00197052 100575392	0	0.00567472 477584837	0	0	0.0126275381 351652	0
silvestre	0	0	0.01134944 95516967	0	0	0	0.00648256 190846623
silvia	0.00197052 100575392	0	0.00283736 238792419	0	0	0.0101020305 081321	0
sirena	0	0	0	0.01201345 5069678	0	0	0.51212239 0768832
sirene	0	0.007833000 43081502	0.01418681 19396209	0	0.01756029 03301335	0.0075765228 810991	0
soave	0	0.003916500 21540751	0.00567472 477584837	0	0	0.0025255076 2703303	0.01296512 38169325
soffio	0.02167573 10632931	0	0.03121098 6267166	0.02402691 01393561	0.03512058 06602669	0.0075765228 810991	0.03889537 14507974
solchi	0	0	0.02269889 91033935	0.00400448 502322601	0.04097401 07703114	0	0
solco	0.01379364 70402774	0	0.00567472 477584837	0	0.02926715 05502224	0.0050510152 5406607	0
sole	0.00394104 201150784	0	0.03688571 10430144	0	0.00585343 011004449	0.0025255076 2703303	0

somm ita	0.05320406 71553559	0.133161007 323855	0.12200658 268074	0.06407176 03716162	0.14048232 2641068	0.0959692898 272553	0
sonan ti	0.02955781 50863088	0	0	0	0	0	0
sonav a	0	0	0.00567472 477584837	0.00400448 502322601	0.01170686 0220089	0.0050510152 5406607	0
sonor a	0.00394104 201150784	0	0	0.00400448 502322601	0.00585343 011004449	0.0075765228 810991	0
sonor o	0.00197052 100575392	0	0.00851208 716377256	0	0.02341372 04401779	0.0101020305 081321	0.00648256 190846623
spazio	0.00197052 100575392	0	0.01986153 67154693	0	0.02926715 05502224	0	0
speme	0.03546937 81035706	0	0.00283736 238792419	0	0.00585343 011004449	0.0555611677 947267	0.05186049 52677298
spera	0	0	0	0.00283736 238792419	0.10812109 5627102	0	0.00252550 762703303
spera nza	0.00197052 100575392	0.031332001 7232601	0	0.00400448 502322601	0.01170686 0220089	0.0025255076 2703303	0.00648256 190846623
spera nze	0.02561677 3074801	0.062664003 4465202	0.00283736 238792419	0.03604036 52090341	0.02341372 04401779	0.0252550762 703303	0.00648256 190846623
sperar	0	0	0	0.02803139 51625821	0.01170686 0220089	0.0075765228 810991	0
spighe	0.00197052 100575392	0.023499001 2924451	0	0.00800897 004645203	0	0.0050510152 5406607	0.01296512 38169325
spina	0.00197052 100575392	0	0.00283736 238792419	0	0.01756029 03301335	0.0025255076 2703303	0.00648256 190846623
spine	0	0.007833000 43081502	0.00283736 238792419	0	0.01170686 0220089	0	0
spirito	0.00394104 201150784	0.007833000 43081502	0.00283736 238792419	0	0.01170686 0220089	0.0075765228 810991	0
spirti	0.01182312 60345235	0	0.01134944 95516967	0	0.00585343 011004449	0.0025255076 2703303	0
spirto	0	0.015666000 86163	0.01134944 95516967	0.00800897 004645203	0	0.0151530457 621982	0
spond a	0	0.090079504 9543728	0.01134944 95516967	0.04404933 52554861	0	0.0101020305 081321	0.05186049 52677298
stagio n	0	0	0.00567472 477584837	0.00800897 004645203	0.01170686 0220089	0	0.00648256 190846623
stagio ne	0.00197052 100575392	0.023499001 2924451	0.00283736 238792419	0.02002242 51161301	0	0.0025255076 2703303	0
stagio ni	0.00788208 402301569	0.027415501 5078526	0.00283736 238792419	0.01201345 5069678	0.00585343 011004449	0.0126275381 351652	0.00648256 190846623
stagni	0.00197052 100575392	0	0	0.00400448 502322601	0	0.0075765228 810991	0
stagn o	0	0	0	0.00400448 502322601	0.00585343 011004449	0.0050510152 5406607	0.00648256 190846623
steli	0	0	0.01418681 19396209	0	0	0	0
stella	0	0	0.01134944 95516967	0.00400448 502322601	0	0	0
stelle	0.01182312 60345235	0.074413504 0927427	0.00851208 716377256	0.00800897 004645203	0.04097401 07703114	0.0202040610 162643	0
stelo	0.03152833 60920627	0.078330004 3081502	0.02553626 14913177	0.07608521 54412942	0.08194802 15406228	0.0454591372 865946	0
storm o	0	0	0.00567472 477584837	0	0.01756029 03301335	0	0
suolo	0	0	0.00283736 238792419	0	0.02341372 04401779	0	0

suon	0.00394104 201150784	0	0.01986153 67154693	0.02402691 01393561	0.01170686 0220089	0.0050510152 5406607	0
suona	0.00591156 301726176	0.007833000 43081502	0.01986153 67154693	0.04805382 02787122	0.02926715 05502224	0.0328315991 514294	0.00648256 190846623
suono	0	0	0.00851208 716377256	0.00400448 502322601	0.02341372 04401779	0	0.01296512 38169325
tedio	0.01970521 00575392	0	0.04256043 58188628	0.02803139 51625821	0.04097401 07703114	0.0580866754 217598	0.00648256 190846623
tempe sta	0	0	0.00283736 238792419	0.02402691 01393561	0	0.0025255076 2703303	0
tempe ste	0	0.007833000 43081502	0.01134944 95516967	0.01601794 00929041	0.02341372 04401779	0.0025255076 2703303	0
tempi	0.00394104 201150784	0.003916500 21540751	0.00567472 477584837	0	0	0	0.00648256 190846623
tempi o	0.03349885 70978167	0.003916500 21540751	0.00283736 238792419	0.02002242 51161301	0	0.0277805838 973634	0
templi	0.02758729 40805549	0	0.01986153 67154693	0.00800897 004645203	0.01756029 03301335	0.0101020305 081321	0
temp o	0.04138094 11208323	0	0.00567472 477584837	0.01201345 5069678	0	0.0050510152 5406607	0
tenebr e	0.11034917 632222	0.281988015 509341	0.03404834 86550902	0.22024667 6277431	0.03512058 06602669	0.1742600262 65279	0.06482561 90846623
terra	0.01773468 90517853	0.003916500 21540751	0	0.00800897 004645203	0	0.0176785533 892312	0.00648256 190846623
terre	0.14581855 442579	0.227157012 493636	0.17307910 5663375	0.24827807 1440013	0.07609459 14305783	0.1793110415 19345	0.04537793 33592636
terren a	0.01182312 60345235	0	0.00567472 477584837	0.00800897 004645203	0	0.0025255076 2703303	0.00648256 190846623
terren o	0	0.003916500 21540751	0	0.02402691 01393561	0	0.0025255076 2703303	0
terrest re	0	0.003916500 21540751	0	0.00800897 004645203	0.00585343 011004449	0.0050510152 5406607	0.00648256 190846623
tevere	0	0	0.01702417 43275451	0	0	0	0
tigre	0	0	0.01134944 95516967	0	0	0.0050510152 5406607	0
tigri	0	0.015666000 86163	0	0.00400448 502322601	0	0.0075765228 810991	0.01944768 57253987
tirren o	0.00197052 100575392	0.007833000 43081502	0	0	0	0	0.03241280 95423311
titan	0	0	0.02837362 38792419	0.00400448 502322601	0	0.0025255076 2703303	0
titiro	0.00591156 301726176	0	0.00567472 477584837	0	0	0	0
tori	0	0	0	0	0	0.0126275381 351652	0
toro	0	0	0.00567472 477584837	0.00400448 502322601	0	0.0202040610 162643	0
torren ti	0.00197052 100575392	0	0.02269889 91033935	0	0	0.0101020305 081321	0.01296512 38169325
tramo nti	0	0	0.00567472 477584837	0.01201345 5069678	0.00585343 011004449	0	0.00648256 190846623
troian o	0.00197052 100575392	0	0.00567472 477584837	0	0.02341372 04401779	0	0
tronc hi	0.00591156 301726176	0	0	0	0	0.0050510152 5406607	0
tronc o	0	0.003916500 21540751	0.00851208 716377256	0.01201345 5069678	0.01170686 0220089	0.0101020305 081321	0

tuon	0	0.011749500 6462225	0.01702417 43275451	0	0.00585343 011004449	0.0101020305 081321	0.01296512 38169325
tuono	0	0.003916500 21540751	0	0.01201345 5069678	0.01170686 0220089	0.0025255076 2703303	0
uccelli	0.00197052 100575392	0	0.00851208 716377256	0.01601794 00929041	0.01170686 0220089	0	0.00648256 190846623
uccello	0.01970521 00575392	0	0.00851208 716377256	0	0.02926715 05502224	0	0
ucelli	0.01182312 60345235	0	0	0	0.00585343 011004449	0	0
ucello	0	0	0	0	0	0.0555611677 947267	0
ulivi	0	0	0	0	0	0.0126275381 351652	0
ulivo	0	0	0.00851208 716377256	0	0.00585343 011004449	0.0101020305 081321	0
umane	0.00197052 100575392	0	0.03121098 6267166	0	0.01170686 0220089	0	0
umani	0.00788208 402301569	0.007833000 43081502	0.01986153 67154693	0.02402691 01393561	0	0.0101020305 081321	0.00648256 190846623
umano	0	0.007833000 43081502	0.01418681 19396209	0.01601794 00929041	0	0.0025255076 2703303	0.00648256 190846623
unde	0.00591156 301726176	0.050914502 8002977	0.03404834 86550902	0.03604036 52090341	0.00585343 011004449	0	0
uom	0	0.027415501 5078526	0	0	0	0	0
uomini	0.00591156 301726176	0.011749500 6462225	0.05107252 29826353	0.04805382 02787122	0.00585343 011004449	0.0328315991 514294	0.07130818 09931285
uomo	0.01773468 90517853	0	0.03688571 10430144	0.02803139 51625821	0.00585343 011004449	0.0126275381 351652	0.01296512 38169325
uranio	0.01773468 90517853	0	0.07377142 20860288	0.06006727 53483902	0.04097401 07703114	0.0176785533 892312	0
uva	0	0	0	0	0	0.0479846449 136276	0
uve	0.00197052 100575392	0	0.03688571 10430144	0	0.00585343 011004449	0	0.00648256 190846623
vacca	0.00197052 100575392	0	0.00567472 477584837	0	0	0.0050510152 5406607	0
vacche	0	0	0.00567472 477584837	0	0	0.0176785533 892312	0
vecchia	0	0	0	0	0.01170686 0220089	0.0202040610 162643	0
vecchiezza	0.00197052 100575392	0	0	0	0.01756029 03301335	0.0025255076 2703303	0
vecchio	0.01182312 60345235	0	0.00567472 477584837	0.05606279 03251642	0	0.0101020305 081321	0
vener	0.02955781 50863088	0	0.00567472 477584837	0.00400448 502322601	0.09950831 18707563	0.0277805838 973634	0.00648256 190846623
vènti	0.05714510 91668637	0	0.00567472 477584837	0	0	0.0101020305 081321	0.01944768 57253987
venti	0	0	0.01986153 67154693	0	0	0.0126275381 351652	0
vento	0.01182312 60345235	0.003916500 21540751	0.00283736 238792419	0.02002242 51161301	0.02341372 04401779	0.0025255076 2703303	0.00648256 190846623
verdura	0.00591156 301726176	0.086163004 7389653	0.11916922 0292816	0.06807624 53948422	0.16389604 3081246	0.0328315991 514294	0.02593024 76338649
verga	0.00197052 100575392	0.011749500 6462225	0.00283736 238792419	0	0	0.0050510152 5406607	0

vergin e	0.00591156 301726176	0	0.00851208 716377256	0	0	0.0050510152 5406607	0.00648256 190846623
vergin i	0.02167573 10632931	0	0.01134944 95516967	0.00800897 004645203	0.04097401 07703114	0.0025255076 2703303	0.00648256 190846623
vespe ro	0.01182312 60345235	0	0.01702417 43275451	0	0.00585343 011004449	0.0025255076 2703303	0
vespr o	0	0	0.01986153 67154693	0.00400448 502322601	0.00585343 011004449	0	0
vin	0	0	0.01702417 43275451	0.00400448 502322601	0.01756029 03301335	0	0
vino	0	0	0.02269889 91033935	0	0.01170686 0220089	0.0025255076 2703303	0
viola	0.00197052 100575392	0	0.02837362 38792419	0	0.02926715 05502224	0.0101020305 081321	0
viole	0	0.003916500 21540751	0.00851208 716377256	0.00400448 502322601	0.01756029 03301335	0	0.00648256 190846623
vita	0.00197052 100575392	0.050914502 8002977	0	0.00400448 502322601	0.00585343 011004449	0.0101020305 081321	0
vite	0.06305667 21841255	0.246739513 570673	0.05958461 01464079	0.32035880 1858081	0.07609459 14305783	0.0580866754 217598	0.21392454 2979385
vitelli	0.00197052 100575392	0	0.01134944 95516967	0.00400448 502322601	0.05853430 11004449	0.0126275381 351652	0.00648256 190846623
voce	0.00197052 100575392	0	0	0	0	0.0101020305 081321	0
voci	0.12217230 2356743	0.172326009 477931	0.06242197 25343321	0.09210315 55341983	0.10536174 1980801	0.0555611677 947267	0.03241280 95423311
volgo	0.05714510 91668637	0	0.00567472 477584837	0.02002242 51161301	0.01756029 03301335	0.0353571067 784625	0.01296512 38169325
zappe	0	0	0	0	0	0.0126275381 351652	0
zeffir o	0.00985260 502876961	0	0	0	0	0	0
zigli	0.00985260 502876961	0	0	0	0	0	0

Riferimenti bibliografici.

Borzi I. (a cura di), D. Alighieri, *Tutte le opere*, edizione integrale, in *Grandi tascabili economici*, Newton Compton, 2015

Canali L. (a cura di), Quinto Orazio Flacco, *Le grandi odi. Testo latino a fronte*, Giuliano Ladolfi Editore, 2012

D'Annunzio G., *Alcyone*, S. Masaracchio (a cura di), Garzanti, 2006

Eder, M., Rybicki, J. and Kestemont, M. (2016). *Stylometry with R: a package for computational text analysis*. R Journal 8(1): 107-121. (<https://journal.r-project.org/archive/2016/RJ-2016-007/index.html>)

Leopardi G., *Canti*, Rizzoli, Milano, 1974

Maier B. (a cura di), T. Tasso, *Aminta*, Rizzoli, Milano, 1963

Mauro A. (a cura di), I. Sannazzaro, *Aradia*, in *Opere volgari*, Laterza, Bari, 1961

P. Vigilio Marone, *Le bucoliche*, tradotte in verso italiano dal P. Antonio Ambrogi della Compagnia di Gesù, Roma, 1762.

Pascoli G., *Myrica*, Rizzoli, Milano, 1981

Quaglio A. E. (a cura di), F. Boccaccio, *Commedia delle ninfe fiorentine*, in *Tutte le opere*, vol. II, Mondadori, Milano, 1964

Rice S. V., Nagy G., Nartker T. A., *Optical Character Recognition: An Illustrated Guide to the Frontier*, Springer Science and Business Media, LLC
https://books.google.it/books?id=O_kGCAAAQBAJ&printsec=frontcover&dq=ocr&hl=it&sa=X&ved=0ahUKEwiq_a7Eh4bdAhVlzIUkHZfSAn0Q6AEIMjAB#v=onepage&q=ocr&f=false

Stevanin S., *Il principe degli elegiaci latini: Albio Tibullo*, Officina tipografica Vicentina, 1929.

Zanato T. (edizione critica a cura di), M. M. Boiardo, *Amorum Libri Tres*, in *Studi e testi del rinascimento europeo*, Edizioni di storia e letteratura, Roma, 2002

Risorse online

Biblioteca italiana, vedasi il link: <http://www.bibliotecaitaliana.it>

The Latin Library, vedasi il link: <http://www.thelatinlibrary.com/>